

województwo ŚWIĘTOKRZYSKIE



Wydawca: Regionalna Organizacja Turystyczna Województwa Świętokrzyskiego
ul. Sołgińskiego 2/32, 25-033 Kielce, tel. 41 361 80 57
www.rot.swietokrzyskie.travel, e-mail: rot@swietokrzyskie.travel

Aktualizacja tekstów: Małgorzata Władysławowska

Konsultacja merytoryczna: Kazimierz Muciar
Fotografie: K. Pyszalski, A. Góra-Klasińska, A. Bortowicz-Miara, D. Łukasz, P. Puk, A. Bielecka, A. Dzwonkiewicz, P. Kupa, A. Szulc, A. Żurek, S. Mroczek, G. Siedel, M. Hordond, M. Maciejak, K. Szczepiel, B. Sepiol, A. Mazurek, P. Dzwonkiewicz, I. Kapota, Z. Podsiadło, P. Pierociński, P. Pabis, G. Pabis, S. Ochowski, L. Podgórski, J. Poprawski, S. Kubisa-Appen, GOS Szczecin oraz archiwum: Jaskini Raj, Filharmonii Świętokrzyskiej, Instytucji Kultury Zamek Krzyżtopór w Ujęstwie, Regionalnego Centrum Naukowo-Technologicznego, Centrum Geodukacji, Izby Pamięci Włodzimierza Sedlaka, Osady Średniowiecznej, Sucholanda, Zakładów Mięsnych WIR, Osto Dworkowej, Jurskiego w Białowie, Szkoły Wrażliwości Kapkaży, Grodu Pędzichów, Centrum Neandertalczyka, członkowie ROT WS.



Projekt "Turystyczna promocja regionu świętokrzyskiego" poprzez produkcję audiowizualną, PR, reklamę oraz inne formy marketingowe realizowany jest dzięki wsparciu finansowemu Unii Europejskiej z Europejskiego Funduszu Regionalnego w ramach Regionalnego Programu Operacyjnego Województwa Świętokrzyskiego na lata 2007-2013.

Autor i Wydawca dokonyli wszelkich starań, aby treść publikacji była jak najbardziej zgodna z rzeczywistością. Nie mogą jednak wziąć odpowiedzialności za jakiegokolwiek zmiany powstałe już po jej realizacji. Wszelkie ewentualne uwagi są dla nas cenne i prosimy je przesyłać na adres Wydawcy.

województwo ŚWIĘTOKRZYSKIE NAJWIĘKSZE ATRAKCJE



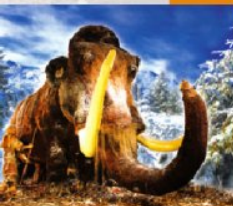
www.swietokrzyskie.travel

ŚWIĘTOKRZYSKIE CZARUJE



Czy warto wpaść na Ziemię Świętokrzyską i spędzić tu urlop, kilka dni czy też weekend? Tych, którzy doskonale znają region nie będziemy przekonywać, iż warto tu przyjechać. Odkryli oni bowiem już to, co u nas najcenniejsze, to co powoduje, że stale do nas wracają. Region Świętokrzyski zachwyca ciekawą przyrodą, historią, wspaniałymi zabytkami sztuki i architektury, bezcennymi pamiątkami archeologicznymi, geologicznymi, najstarszymi w kraju tradycjami przemysłowymi, folklorem i tradycją. Potrafi zauraczyć późną wiosną, latem, jesienią, a nawet śnieżną zimą. Kielce, Sandomierz, Wiślica, Jędrzejów, Pińczów, Szydłów, Święty Krzyż, Chęciny, Busko-Zdrój, Maleniec, Oblęgorek, Chmielnik - to tylko losowo wybrane magiczne i pełne uroku miejsca, które z całą pewnością należy odkryć. Tym, którzy jeszcze się wahają i nie są przekonani do przyjazdu, przedstawiamy miejsca, z których można czerpać garściami moc duchową, fizyczną i intelektualną. Miejsca, które potrafią oczarować.

ZAPRASZAMY!



POLSKA

Położenie, granice

Rzeczpospolita Polska położona jest w Europie Środkowej. Od zachodu graniczy z Niemcami, od południa z Czechami i Słowacją, od wschodu z Litwą, Białorusią, Ukrainą, a jej północną granicę stanowi Morze Bałtyckie i Rosja (Obwód Kaliningradzki).

Obszar, ludność, język

Na obszarze o powierzchni 312,7 tys. km² zamieszkuje ponad 38 mln ludzi. Językiem urzędowym jest język polski.

Godło państwowe i barwy narodowe

Godłem Polski jest biały orzeł w złotej koronie na czerwonym tle, a flagą narodową jest białoczerwona.

Stolica, miasta i podział administracyjny

Stolicą Polski jest Warszawa, z liczbą mieszkańców około 1,7 mln. Warszawa leży w centralnej części kraju nad Wisłą. Do większych miast Polski należą: Kraków, Wrocław, Poznań, Katowice i Szczecin. Wszystkie te miasta mają dogodne połączenia kolejowe, drogowe, a także lotnicze ze światem. Administracyjnie Polska dzieli się na 16 województw.

Klimat

Lata są ciepłe i słoneczne, ze średnią temperaturą dzienną powyżej 20°C. Najchłodniejsze miesiące w roku to styczeń i luty, z przeciętnymi temperaturami do kilku stopni poniżej zera. W zimie (styczeń, luty, marzec) w górach panują na ogół dobre warunki śniegowe. Również w północno-wschodniej części kraju są duże tereny, gdzie pokrywa śnieżna zalega przez ponad 90 dni w roku.

Ukształtowanie powierzchni

Przyroda. W Polsce przeważają obszary nizinne, szczególnie w części północnej - nadmorskiej i środkowej. Nadmorska część to piękne, piaszczyste i szerokie plaże nad Morzem Bałtyckim. Poniżej, na Pojezierzu Pomorskim, Mazurskim i Wielkopolskim, wśród malowniczych wzgórz i pięknych lasów, kryją się tysiące jezior, z największym z nich - jeziorem Śniardwy o powierzchni około 113 km². Na południu Polski rozciągają się wyżyny i łańcuchy górskie: Sudety z najwyższym szczytem Śnieżką (1603 m n.p.m.) i Karpaty, których centralną część stanowią Tatry - góry o charakterze alpejskim, z najwyższym szczytem w Polsce - Rysy (2499 m n.p.m.). Polska przyroda to także liczne puszcze i lasy (ponad 28% powierzchni całego kraju), gęsta sieć rzeczna, z dwoma największymi rzekami: Wisłą i Odrą, oraz bogata fauna i flora.



PERŁA ZIEMI ŚWIĘTOKRZYSKIEJ



SANKTARIUM ORAZ WYSTAWA MISYJNA NA ŚWIĘTYM KRZYŻU

Święty Krzyż 1, 26-004 Bieliny, gmina Nowa Słupia
tel. 41 317 70 21, 41 317 82 79; www.swietokrzyskie.pl
Wystawa Misyjna otwarta:
pon - sob. (9-17) niedziele i święta (13-17)
Zespół Kłasztorny czynny codziennie (9-17)

MUZEUM PRZYRODNICZE
ŚWIĘTOKRZYSKIEGO PARKU NARODOWEGO
Święty Krzyż 1, 26-004 Bieliny, Gmina Nowa Słupia
tel. 41 317 70 87, 690 080 034
otwarte: IV - X codziennie (9-17), XI - III (8-16)

Górę Tysiec — współcześnie znaną jako Święty Krzyż — przed wiekami, jak podaje legenda, szczególnie upodobały sobie czarownice. Podczas organizowanych przez nie sabatów odprawiane były tajemne gusła, trwała piekielna zabawa i tańce. O fakcie istnienia tam miejsca kultu pogańskiego świadczą pozostałości kamiennego wału kultowego z około VIII wieku, otaczającego szczyt góry. W dzisiejszych czasach Święty Krzyż to miejsce słynące z klasztoru pobenedyktynskiego oraz przechowywanych w nim Relikwii Drzewa Krzyża Świętego. Klasztor, będący obecnie pod opieką Misjonarzy Oblatów, szczyci się bogatą, 1000-letnią historią. Przybywający tu turyści i pielgrzymi mogą zwiedzić klasycystyczny kościół z XVIII wieku oraz kaplicę Oleśnickich, w której znajduje się relikwiarz z częściami drzewa Krzyża Świętego, a w jej podziemiach - krypta grobowa.

Z odbudowanej klasztornej wieży, będącej punktem widokowym, turyści mogą podziwiać niesamowite widoki na Górę Świętokrzyską. Warto obejrzeć Wystawę Misyjną Misjonarzy Oblatów Maryi Niepokalanej oraz zobaczyć ekspozycję w Muzeum Przyrodniczym Świętokrzyskiego Parku Narodowego.



BAZYLIKA KATEDRALNA

W 1171 roku biskup Gedeon ufundował na Wzgórzu Zamkowym kolegiatę pod wezwaniem Wniebowzięcia NMP. Po licznych przebudowach i rozbudowach kościół przyjął wygląd wczesnobarokowej, trójnawowej bazyliki. We wnętrzu warto zwrócić uwagę na gotycki tryptyk zwany „Jagiewnickim”, przedstawiający koronację Matki Bożej oraz postacie świętych Wojciecha i Stanisława. Interesująca jest galenowa płaskorzeźba NMP oraz barokowy ołtarz główny według projektu Fontany. We wnętrzu bazyliki znajduje się również słynący łaskami obraz Matki Boskiej Łaskawej Kieleckiej z Dzieciątkiem.

*Katedra pw. Najświętszej Marii Panny
Plac Marii Panny 3, 25-013 Kielce
tel. 41 344 63 07, www.katedrakielce.pl
Zwiedzanie codziennie: w godz. 11.00 - 13.00*

MUZEUM ZABAWEK I ZABAWY

Najcenniejszą część zbiorów tego muzeum stanowią zabawki historyczne, w tym lalki z przełomu XIX/XX wieku oraz XIX-wieczne żołnierzyki ołowiane, niemiecka miniaturowa maszyna do szycia, rzutnik na szklane przezroczu, pokoiki dla lalek, zagraniczne i polskie klocki. Najstarszym eksponatem jest niemiecka lalka woskowa z końca XVIII wieku. Placówka posiada również interesujące wystawy stałe, takie jak: *Popołudniowa herbatka*, *Na babcynim strychu* czy *Misie w lesie*.



*Muzeum Zabawek i Zabawy
pl. Wolności 2, 25 - 367 Kielce
tel. 41 34 337 00, 41 34 440 78
fax. 41 34 448 19
www.muzeumzabawek.eu
otwarte: wtorek-niedziela
w godz. 9.00 - 17.00*

PAŁAC BISKUPÓW KRAKOWSKICH

Pałac, należący niegdyś do biskupów krakowskich, ufundowany w latach 1637-1644, jest obecnie siedzibą Muzeum Narodowego w Kielcach.

To najlepiej zachowany obiekt architektoniczny w Polsce z czasów dynastii Wazów. W salach na piętrze zachowały się oryginalne wnętrza, stropy belkowe, malowidła na stropach i fryzy malowane na ścianach. Na tyłach rezydencji odtworzono ogród włoski z XVII-wiecznym układem kwatrowym. Muzeum posiada ekspozycje stałe: Zabytkowe wnętrza z XVII i XVIII wieku, Dawne uzbrojenie europejskie i wschodnie, Sanktuarium Marszałka Józefa Piłsudskiego, Galerię malarstwa polskiego i sztuki zdobniczej z płótnami m.in. Kossaka, Brandta, Chelmońskiego i Malczewskiego.



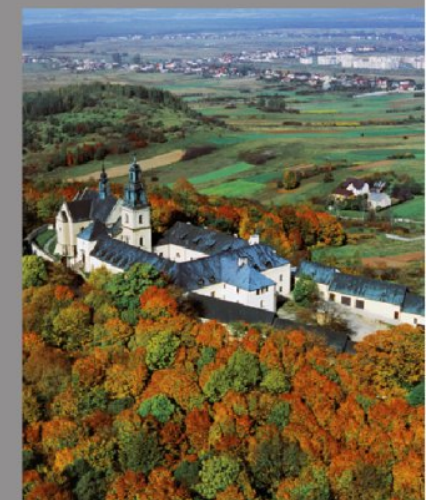
*Muzeum Narodowe –
dawny Pałac Biskupów Krakowskich
Plac Zamkowy 1, 25-010 Kielce
kasa biletowa: tel. 41 344 23 18, 344 40 14
otwarte: wtorek-niedziela 10.00 - 18.00
www.mnki.pl*

KIELCE

serce regionu

KARCZÓWKA

Karczówka to malownicze wzgórze położone w zachodniej części Kielc, na szczycie którego znajduje się piękny pobenedyktynski klasztor z XVII wieku. W kościelnej krużnicy zachowała się tablica erekcyjna z 1626 roku. Wewnątrz świątyni na szczególną uwagę zasługuje kaplica św. Barbary z interesującą barokową rzeźbą patronki górników w ołtarzu, wykonaną w 1664 roku z bryły galeny, czyli rudy ołowiu, wydobytej nieopodal Karczówki.



*Klasztor Pallotynów na Karczówce
pl. Karczówka Klasztor 1
25-755 Kielce
tel. 41 345 05 38, 784 507 884
www.karczowka.com*



KULTURALNE KIELCE

Kielce to gospodarcza, turystyczna i kulturalna stolica regionu świętokrzyskiego. Miasto pełne jest pubów, dyskotek, restauracji oraz małych kawiarenek posiadających niepowtarzalny klimat. W gronie przyjaciół i znajomych można potańczyć, posłuchać dobrej muzyki, skorzystać z bogatej oferty restauracji, serwujących oprócz tradycyjnej polskiej kuchni również dania kuchni z całego świata. Ale Kielce to nie tylko restauracje i puby, to także dobre kino, teatr, filharmonia i wiele innych miejsc oferujących bogaty repertuar kulturalny.

www.pik.kielce.pl

KIELECKI TEATR TAŃCA

Kielecki Teatr Tańca istnieje jako jeden z trzech instytucjonalnych teatrów tańca w Polsce. Placówka nie tylko kształci młodych tancerzy, ale także realizuje z ogromnym sukcesem przedsięwzięcia taneczne. Kielecki Teatr Tańca zadebiutował spektaklem „Uczucia”, którego premiera odbyła się w grudniu 1995 r. na deskach Teatru im. Stefana Jaracza w Olsztynie. Od początku istnienia składa się ze 120 tancerzy, którzy z pasją, zaangażowaniem i systematyczną pracą tworzą przedstawienia taneczne o charakterze kameralnym oraz duże przedsięwzięcia z udziałem orkiestry symfonicznej i chóru. „Dla Ciebie Panie”, „Zdarzyło się w Jeruzalem”, „Femme Fatale” z udziałem Justyny Steczkowskiej, „7 Bram Jerozolimy”, „Zakochany Paryż”, „Pasja” to oczywiście tylko cząstka jakże bogatego repertuaru, który warto zobaczyć...

Kielecki Teatr Tańca
Plac Moniuszki 2B
25-334 Kielce
tel. 41 361 27 46
41 36 76 712
www.ktt.pl



Kieleckie Centrum Kultury
Plac Moniuszki 2B
25-334 Kielce
41 36 76 711 lub 722
www.kck.com.pl

Kieleckie Centrum Kultury to instytucja mająca na swoim koncie wiele spektakularnych koncertów, oper, musicali i spektakli teatralnych. Jest organizatorem wielu przedsięwzięć o zasięgu ponadregionalnym oraz międzynarodowym. Każdego roku organizuje kilkadziesiąt wydarzeń artystycznych, w tym również przedsięwzięcia cykliczne. I tak od wielu lat z dużym sukcesem w Centrum organizowany jest Międzynarodowy Festiwal Muzyki Organowej i Sakralnej Anima Mundi, Międzynarodowy Konkurs dla Projektantów i Entuzjastów Mody Off Fashion, Festiwal Form Dokumentalnych NURT czy też Festiwal Jazzowy Memorial to Miles.

KIELECKIE CENTRUM KULTURY

WZGÓRZE ZAMKOWE – OŚRODEK MYŚLI PATRIOTYCZNEJ I OBYWATELSKIEJ I INSTITUT OF DESIGN KIELCE

IDKielce jest instytucja, która ma na celu promocję designu i wszelkich nowatorskich przedsięwzięć z nim związanych, która wspiera nie tylko proces projektowy, ale przede wszystkim proces realizacji i wdrożenia. To platforma współpracy pomiędzy projektantami, ekspertami, instytucjami edukacyjnymi i projektowymi oraz przedstawicielami biznesu. Bazę stanowią nowatorskie pracownie oraz nowoczesne centrum wystawiennicze i konferencyjne. To bogata oferta wystaw, warsztatów i wydarzeń z obszaru designu.

OMPio powstało w murach dawnego więzienia kieleckiego. To miejsce pamięci i edukacji historycznej. Przewodnią myślą nowoczesnej, multimedialnej ekspozycji edukacyjnej jest polska droga do wolności XIX-XX w. Koncepcję wystawy opracował Mirosław Nizio - twórca ekspozycji w Muzeum Powstania Warszawskiego. Lekcje i warsztaty prowadzimy w oparciu o kontakt z „żywą historią” (mapami, dokumentami, relacjami świadków historii, eksponatami).

Institut of Design Kielce
ul. Zamkowa 3, 25-009 Kielce
tel. 41 315 26 39 wew. 117
www.idkielce.pl

KIELCE serce regionu

Filharmonia Świętokrzyska im. Oskara Kolberga to jedyna tego typu placówka w całym Regionie Świętokrzyskim. Jest głównym organizatorem koncertów symfonicznych, kameralnych, recitali oraz innych form prezentacji utworów muzycznych. Propaguje polską i zagraniczną twórczość muzyczną, prezentuje dorobek kompozytorów klasycznych oraz artystów współczesnych, których sztuki wcześniej były niewykonywane lub były wykonywane bardzo rzadko, patronuje amatorskiemu ruchowi muzycznemu oraz uczestniczy w edukacji muzycznej dzieci i młodzieży poprzez koncerty i audycje muzyczne odbywające się w szkołach. 19 stycznia 2012 roku został oddany do użytku nowy gmach Filharmonii Świętokrzyskiej.

FILHARMONIA ŚWIĘTOKRZYSKA IM. OSKARA KOLBERGA



Filharmonia Świętokrzyska im. O. Kolberga
Międzynarodowe Centrum Kultur
ul. Żeromskiego 12, 25-369 Kielce
tel. 41 368 05 01, 365 54 83 (kasa biletowa)
www.filharmonia.kielce.com.pl



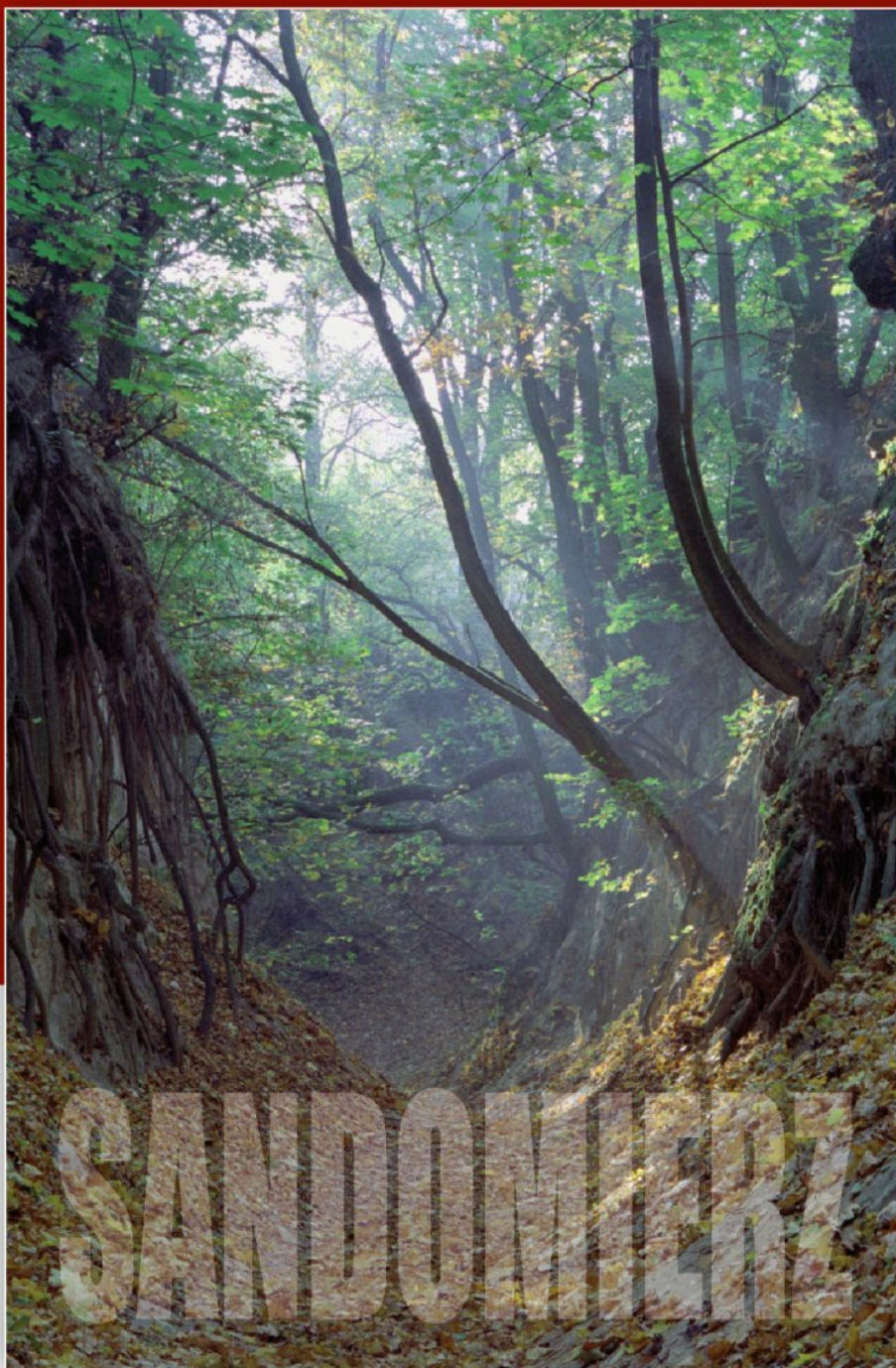
SANDOMIERZ

Zachowało się tu ponad 120 zabytków architektury z różnych epok. Do najwyższej klasy zaliczane są: średniowieczny układ urbanistyczny miasta z renesansowym ratuszem w centrum rynku oraz jeden z najstarszych obiektów ceglanych w naszym kraju – kościół św. Jakuba. Czasy Króla Kazimierza Wielkiego (XIV wiek) pamiętają: Zamek Królewski – obecnie siedziba Muzeum Okręgowego, Brama Opatowska – jedyna zachowana do dziś brama w systemie obwarowań murów obronnych oraz katedra z XIV wieku, z cennymi freskami bizantyjsko-ruskimi wewnątrz. W późnorenesansowym Collegium Gostomianum z XVII wieku od ponad 400 lat funkcjonuje jedna z najstarszych szkół średnich w kraju, a Dom Długosza – doskonale zachowany przykład gotyckiego domu mieszkalnego – mieści wewnątrz bogate zbiory Muzeum Diecezjalnego. Na turystów czeka również około 470-metrowa Podziemna Trasa Turystyczna.

SANDOMIERZ

KRÓLEWSKIE MIASTO
KRÓLEWSKIE MIASTO
KRÓLEWSKIE MIASTO
KRÓLEWSKIE MIASTO





KRÓLEWSKIE MIASTO SANDOMIERZ



REJSY STATKIEM PO WIŚLE

Podczas rejsu podziwiać można urzekającą panoramę Sandomierza położonego na wysokiej skarpie. Niezapomnianych wrażeń dostarczą „Rejsy o zachodzie słońca” z postojem w doskonałym miejscu widokowym. Bezpośredni kontakt z przyrodą oraz nadbrzeżnymi pejzażami zapewniają całodziennie spływy środkowym przełomem Wisły z Sandomierza do Baranowa Sandomierskiego lub Annapola.

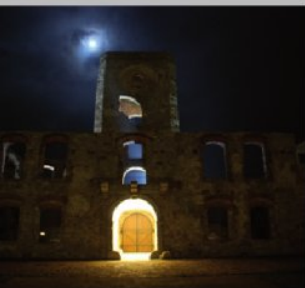
Centrum Informacji Turystycznej
Rynek 20, 27-600 Sandomierz
tel. 15 644 61 05
www.sandomierz.travel

Punkt Informacji Turystycznej
Oddział PTTK w Sandomierzu
Rynek 12, 27-600 Sandomierz
tel. 15 832 23 05,
tel./fax. 15 832 26 82
www.pttk-sandomierz.pl

GÓRY PIEPRZOWE I WĄWÓZ KRÓLOWEJ JADWIGI

Góry Pieprzowe liczą około 500 mln lat. Utworzono tu unikatowy w Europie rezerwat geologiczno-przyrodniczy, na terenie którego dominuje dzika róża i granatowo owocujące jałowce. Stąd też rozciąga się piękny widok na dolinę Wisły oraz skarpę Starego Miasta. Drugim cennym obiektem przyrodniczym w Sandomierzu jest głęboki, miejscami na 10 m i długi na 500 m, lessowy Wąwóz Królowej Jadwigi. To właśnie tędy, goszcząc w Sandomierzu, przechadzała się Królowa Jadwiga.





ZAMEK - PAŁAC KRZYŻTOPÓR

Institucja Kultury Zamek Krzyżtopór

Ujazd 73, 27-570 Iwaniska

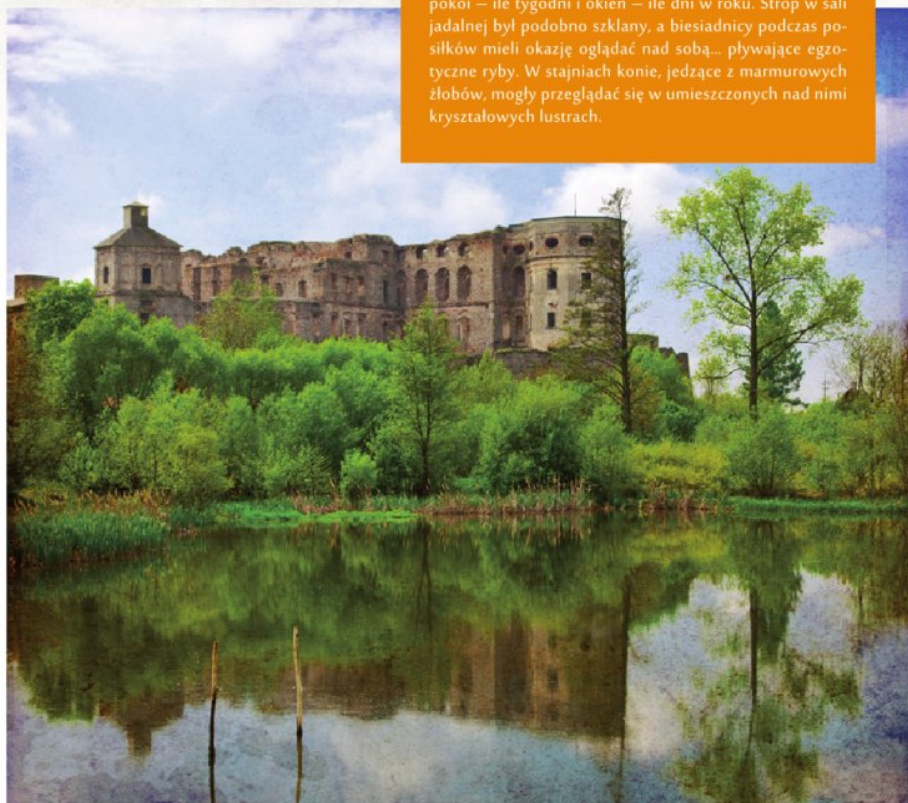
tel. centrala/kasa 15 860 11 33

www.krzyztopor.org.pl

otwarte: IV – IX w godz. 8.00-20.00,

X w godz. 8.00-17.00, XI – III w godz. 8.00-16.00

Krzysztof Ossoliński, niebywale bogaty polski magnat, postanowił ufundować siedzibę, która przyćmiłaby swym przepychem wszystkie inne. Tak powstał obiekt w nowym typie palazzo in fortezza, niezwykle pałac. Siedzibę magnata zbudowano jako swoisty kalendarz. Budynek miał tyle baszt – ile kwartałów, tyle sal dużych – ile miesięcy, pokoi – ile tygodni i okien – ile dni w roku. Strop w sali jadalnej był podobno szklany, a biesiadnicy podczas posiłków mieli okazję oglądać nad sobą... pływające egzotyczne ryby. W stajniach konie, jedzące z marmurowych żłobów, mogły przeglądać się w umieszczonych nad nimi kryształowych lustrach.



ZESPÓŁ PAŁACOWY W KUROZWĘKACH

W drugiej połowie XIV wieku w Kurozwękach zbudowany został zamek, znany z dokumentu z 1400 roku jako „castrum Curoswank”. W XVIII wieku założenie mieszkalno-obronne całkowicie przekształcono w barokowo-klasycystyczną rezydencję. Turyści mogą zwiedzić wnętrza kurozwęckiego pałacu wraz z piwnicami oraz skorzystać z noclegów w stylowych wnętrzach Oranżerii i Oficyny. Niecodzienną atrakcją jest stado bizonów amerykańskich, które można oglądać z wnętrza wozu „safari bizon”. Miłośnicy aktywnego wypoczynku wybiorą zapewne przejażdżkę konno, rowerem, zagrają w paint-ball lub spróbują swych sił na jeździe linowej.

Zespół Pałacowy Sp. z o.o.

ul. Zamkowa 3, Kurozwęki, 28-200 Staszów

tel. 15 866 72 72, 15 866 72 71, fax: 15 866 72 36

otwarte: w sezonie V-X w godz. 9.00-18.00,

poza sezonem w godz. 10.00-16.00

www.bizony.com



ZAMKI I PAŁACE

ZAMEK W BODZENTYNIE

W miejscu drewnianego dworu, zbudowanego przez biskupa krakowskiego Bodzantę z Jankowa, w II poł. XIV w. wzniesiono murowany, gotycki zamek z czworoboczną wieżą, otoczony fosą. Powstał on z inicjatywy kolejnego biskupa – następcy Bodzanty – Floriana z Mokrska herbu Jelita. Warownia połączona z fortyfikacjami miejskimi przez kilka stuleci stanowiła ulubione miejsce pobytu duchownych. W II poł. XVI w. zamek został gruntownie przebudowany przez biskupa Franciszka Krasieńskiego na renesansową rezydencję. Prócz trzykondygnacyjnego gmachu głównego powstały wówczas dwa obiekty: dla gości i dla służby. W 1691 r., dzięki dwóm bocznym skrzydłom, warownia uzyskała kształt podkowy. Po wybudowaniu w Kielcach Pałacu Biskupów Krakowskich obiekt stracił swe znaczenie i w XIX w. popadł w ruinę. Niedługo zamek był wielką rezydencją, na którą składał się też ogród włoski rozciągający się do terenu pobliskiego kościoła. Dziś widoczne są tylko mury pierwotnej budowli średniowiecznej, a jedynym elementem, który zachował się w nienajgorszym stanie jest późnorenansowy portal główny wykonany z czerwonego piaskowca.

Punkt Informacji Turystycznej w Bodzentynie

26-010 Bodzentyn, ul. Rynek 11

tel. +48 693 690 333





Fortalicja w Sobkowie
ul. Stanisława Sobka 15, 28-305 Sobków
tel. 509 301 601, 509 301 101
www.zameksobkow.pl

RUINY ZAMKU W CHĘCINACH

O rozwoju Chęcin zadecydowały przede wszystkim złoża cennych kruszców: ołowiu, srebra oraz miedzi. W malowniczej panoramie miasta królują dziś ruiny gotyckiego zamku, wybudowanego około 1300 roku na górze zwanej Zamkową. W ruinach zamku można spotkać ducha dawnej mieszkanki zamku – Królowej Bony albo trafić na jeden z licznie organizowanych tu turniejów rycerskich. W tym historycznym miasteczku obiektami godnymi polecenia są też: wczesnobarokowy klasztor s. Bernardynek, kościół i klasztor Franciszkanów ufundowany przez Kazimierza Wielkiego w 1368 roku, kościół parafialny wzniesiony w I połowie XIV w. oraz renesansowa kamienica zwana Niemczówką.

**Centrum Informacji Turystycznej i Historycznej
Gminy Chęciny „Niemczówka”**
ul. Małogoska 7, 26-060 Chęciny
tel. 41 315 18 29
www.checiny.pl
www.zamekcheciny.pl

DWÓR I FORTALICJA W SOBKOWIE

Sobków jako miasto założył Stanisław Sobek z Sulejowa w 1563 roku. Ten kasztelan bielecki, starosta małogoski i jednocześnie podskarbi wielki koronny w latach 1560-1570 wznosił malowniczą fortalicję zlokalizowaną w pobliżu rzeki Nidy. Obiekt ten, wraz z wybudowanym przez Szaniawskich (ok. 1770 r.) klasycystycznym pałacem będącym obecnie w stanie ruiny, stanowi interesujący zespół podworski. Fortalicja pierwotnie zamknięta była z czterech stron murem obronnym, z basztami w czterech narożach. Do dziś widoczne są pozostałości murów i trzy baszty kryte drewnianymi daszkami. Ruiny pałacu zachowały cztery jońskie kolumny w części środkowej, zwrócone fasadą ku rzece, a w elewacji bocznej pd.-wsch. z ok. 1800 r. zobaczyć można ryzalit z zamurowanymi arkadami i półkolisty tympanon z kartuszem stiukowym. Na kartuszu widoczne są rogi obfitości, girlandy oraz litery Stanisława Szaniawskiego, krążącego koronnego i jego żony Anny z Kluszewskich.

Fortalicja w Sobkowie, położona w malowniczym otoczeniu rzeki Nidy, została częściowo wyremontowana. Znajdują się tu pokoje gościnne (50 miejsc noclegowych) oraz stylowa restauracja „Pod Zakutym łbem”, serwująca potrawy staropolskie. Obecni właściciele zapewniają też dodatkowe atrakcje: naukę jazdy konnej, przejażdżki zabytkowymi powozami, spływy gondolą po rzece Nidzie, spływy kajakowe, pokazy sokolnicze, pokazy rycerskie oraz prowadzą pensjonat dla koni.

ZESPÓŁ PAŁACOWO-PARKOWY W PODZAMCZU CHĘCIŃSKIM

W miejscu dawnego folwarku, na początku XVII wieku, powstał dwór obronny na zlecenie starosty chęcińskiego, Jana Branickiego herbu Gryf. Kiedy to znajdujący się w pobliżu Zamek Królewski został zniszczony przez Szwedów, do Podzamcza przeniesiono siedzibę starosty chęcińskiego. Wówczas to dobudowano oficynę, a siedzibę obronną przekształcono na reprezentacyjny pałac, prawdopodobnie wg projektu architekta Tylmana z Gameren.

Współcześnie, z pierwotnego założenia zachował się główny budynek dworu obronnego, oficyna oraz resztki fosy, wykorzystywane obecnie jako staw. Wnętrze pałacu utrzymane jest w barokowym klimacie, zachowały się sklepienia kolebkowe i kolebkowo-krzyżowe. Dwór posiada dwa narożne alkierze, stanowiące charakterystyczny element architektury polskiej przełomu XVI i XVII w. Do zespołu należy również ozdobna brama wjazdowa w formie łuku triumfalnego, wzniesiona (wg przekazów) na przywitanie króla Jana III Sobieskiego wracającego z Wiednia. Brama została ufundowana przez Stefana Bidzińskiego w latach 1673-74. Zespół Pałacowo-Parkowy w Podzamczu Chęcińskim to jedyny na terenie Województwa Świętokrzyskiego przykład rezydencji z okresu tzw. dojrzałego baroku.

Od 2010 roku teren i nieruchomości znajdują się w dyspozycji Regionalnego Centrum Naukowo-Technologicznego. Dzięki jego staraniom, kompleks powraca swym wyglądem do czasów swej największej świetności. Udało się wyremontować dwór, odrestaurować bramę Jana III Sobieskiego oraz odtworzyć przepiękny ogród włoski. Od września 2014 roku można także odwiedzać Centrum Nauki „Leonardo da Vinci” wzorowane na popularnym Centrum Nauki „Kopernik” w Warszawie.



Regionalne Centrum Naukowo-Technologiczne
Podzamcze 45 koło Chęcin, 26-060 Chęciny
tel. 41 343 40 50
www.rcnt.pl

ŚWIĘTOKRZYSKI SZLAK ARCHEO-GEOLOGICZNY

Góry Świętokrzyskie to prawdziwa skarbnica wiedzy i tajemnic dla miłośników geologii, paleontologii czy archeologii. Odkrywane od kilkudziesięciu lat tropy dinozaurów i kopalnych gadów, a zwłaszcza ostatnie sensacyjne odkrycie śladów tetrapoda, stanowią dodatkowe świadectwo wyjątkowego charakteru tego regionu. Zwiedzanie warto rozpocząć od Świętokrzyskiego Szlaku Archeo-Geologicznego. Najmłodszych na tym szlaku zapewne ucieszy wizyta w JuraParku w Bałtowie lub wycieczka niezwykłymi korytarzami kopalni w Krzemionkach. Dorosli chętnie zobaczą słynne już na cały świat ślady tetrapoda w rezerwacie Zachemie lub najpiękniejszy w Polsce, malowniczy amfiteatr w rezerwacie Kadzielnia. Jedni i drudzy chętnie odwiedzą nowoczesne, niezwykle Centrum Geoedukacji w rezerwacie Wietrznia w Kielcach oraz urokliwe skałki i jaskinie w okolicach Chęcin. Dla wszystkich obowiązkową atrakcją jest wizyta w sanktuarium Świętego Krzyża i wejście na gołoborze opisywane we wszystkich podręcznikach geografii. Niedowiarkom, którzy wątpią w istnienie Piekła i Raju pokażemy, że takie miejsca istnieją i to zaledwie w odległości 7 km od siebie. Poszukiwacze skarbów w postaci skamieniałości i minerałów znajdą na stronie szlaku www.szlakarcheogeo.pl praktyczne wskazówki, dotyczące skutecznego poszukiwania najładniejszych okazów. Portal ten zawiera gotowe propozycje wycieczek po szlaku. Serwis ten pomoże także wielu nauczycielom!

www.szlakarcheogeo.pl

REZERWAT WIETRZNIA - CENTRUM GEOEDUKACJI W KIELCACH

Centrum Geoedukacji wraz z Rezerwatem Wietrznia im. Zbigniewa Rubinowskiego to miejsce, w którym poprzez przygodę i zabawę można „poczuć - dotknąć - zrozumieć” niezwykłą historię Ziemi zapisaną w skałach i skamieniałościach. W Centrum można zobaczyć rekonstrukcję dna dewońskiego morza z niezwykłymi organizmami, które je zamieszkiwały, spotkać się oko w oko z największym drapieżcą dewońskiego morza - rybą pancerną oraz udać się w niezwykłą podróż do wnętrza Ziemi za pomocą kapsuły-symulatora. W Klubie Miłośników Geologii można wcielić się w rolę szlifera skał i minerałów, który za pomocą prostych narzędzi wydobędzie „piękno zaklęte w kamieniu”.

Centrum Geoedukacji w Kielcach
ul. Dąbrowska 21, Kielce
tel. 41 36 76 800
(rezerwacja zajęć i geo-informacja)
www.centrum-geoedukacji.pl

otwarte:

• dla grup zorganizowanych:
15 IV - 15 X wt. - pt. w godz. 10.00 - 17.00,
15 X - 15 IV wt. - pt. w godz. 10.00 - 15.00
• dla osób indywidualnych:
15 IV - 15 X wt. - pt. w godz. 10.00 - 17.00,
sob. - nd. w godz. 12.00 - 18.00,
15 X - 15 IV wt. - pt. w godz. 10.00 - 15.00,
sob. - nd. w godz. 11.00 - 16.00

Wybrane obiekty na szlaku:



380 mln lat temu obszar Kadzielni znajdował się w ciepłym morzu. Tutejsze skały zawierają bogatą, często pokruszoną faunę kopalną, reprezentowaną przez koralowce, kopalne jamochłony (stromatopory i amfipory), liliowce, ramienionogi, ślimaki, głowonogi i ryby pancerne. Niektóre z gatunków po raz pierwszy zostały znalezione na Kadzielni, co jeszcze bardziej rozślawiło to miejsce, stawiając je w szeregu najważniejszych pod względem edukacyjnym stanowisk w Polsce. Odkryto tu 14 jaskiń, z których najdłuższa ma 140 m dł. W 2012 r. zakończono prace, mające na celu połączenie trzech jaskiń - Prochowni, Szczeliny i Wschodniej oraz utworzono podziemną trasę turystyczną. Wyjątkowość tego miejsca dopełnia nowoczesny amfiteatr, bardzo ciekawie wkomponowany w skalne otoczenie, jedyny taki w Polsce.

www.geopark-kielce.pl

REZERWAT KADZIELNIA



REZERWAT ŚLICHOWICE

Ten rezerwat skalny znajduje się w północno-zachodniej części Kielc, na zachodnim skraju osiedla o tej samej nazwie. W ścianach kamieniołomu widoczne są cienkoławicowe osady wapienne i margliste, powstałe w morzu późnowęońskim (około 365-385 mln lat temu), poza kadzielniańską strefą raf. Ochroną prawną została objęta grzęda skalna, zachowana pomiędzy wschodnim i zachodnim wyrobiskiem. W niej odsłonięto fałd obalony, powstały podczas ruchów górotwórczych orogenezy waryscyjskiej (hercyńskiej), około 251-325 mln lat temu. Od niedawna kamieniołom otoczony jest wygodną alejką spacerową z punktami widokowymi, zaś fałd w jego głównej ścianie można podziwiać nawet nocą, bo jest oświetlony specjalnymi reflektorami.

www.geopark-kielce.pl

MUZEUM ARCHEOLOGICZNE I REZERWAT KRZEMIONKI

W Krzemionkach znajduje się zespół prahistorycznych kopalni krzemienia pasiastego funkcjonujących w okresie neolitu i wczesnej epoki brązu (ok. 3900 - 1600 p.n.e.). Jest to jeden z największych i najlepiej zachowanych obiektów tego typu na świecie. Pomimo upływu tysięcy lat podziemia kopalni przetrwały do naszych czasów w niemal niezmienionym stanie. Turyści mogą je podziwiać wędrując podziemną trasą o długości prawie 500 m. Ponadto obejrzeć można zrekonstruowane zabudowania neolityczne, obozowisko górników oraz grobowiec megalityczny. Ze względu na swoje wyjątkowe walory kopalnie zostały uznane za Pomnik Historii.

www.krzemionki.pl



Muzeum Archeologiczne i Rezerwat Krzemionki
Sudół 135 a, 27-400 Ostrowiec Świętokrzyski
rezerwacja wejść - tel. 41 33 04 550 lub 669 970 499
mailowo: rezerwacje@krzemionki.info

otwarte: w sezonie V-IX pon.-pt. 9.00-19.00,
sob.-nd. 11.00-19.00, IV/X codziennie
w godz. 9.00-17.00, XI-III wt.-nd. 8.00-16.00

ŚWIĘTOKRZYSKI SZLAK ARCHEO-GEOLOGICZNY

Wybrane obiekty na szlaku:

REZERWAT ZACHEŁMIE

W zachodniej części Góry Chelmowej, niedaleko Zagnańska, znajduje się rozległy, nieczynny już kamieniołom dolomitów. Dotychczas odwiedzany był z powodu odsłoniętego w północnych ścianach kontaktu środkowodeńskich dolomitów (sprzed 395 mln lat) ze zlepieńcami i piaskowcami permsko-triasowymi (sprzed 251-255 mln lat). Jednak w ostatnim czasie największą sensację w świecie geologicznym wywołały znalezione właśnie w tym kamieniołomie tropy tetrapoda, będącego ogniwem przejściowym pomiędzy rybami a zwierzętami czworonożnymi. Odkrycie to przesunęło datowanie wyjścia kręgowców ze środowiska wodnego na ląd o około 18 milionów lat wstecz.
www.zagnansk.pl



JASKINIA RAJ

Wystarczy skrócić z trasy E7 z Krakowa do Kielc, by znaleźć się w samym środku Raju - najpiękniejszej jaskini w Polsce. Natura stworzyła pod ziemią zapierający dech w piersiach kompleks korytarzy i komnat, przyozdobiony setkami stalagmitów, stalaktytów, stalagnatów i pizoidów o różnorodnych kształtach i formach. Dla turystów udostępniona została do zwiedzania 180-metrowa, podziemna trasa turystyczna prezentująca ten bajkowy, podziemny świat. Przy wejściu do jaskini zobaczyć można wystawę muzealną z odtworzonym obozowiskiem rodziny neandertalskiej, z trzema naturalnej wielkości postaciami oraz szczątkami prehistorycznych zwierząt.

Jaskinia Raj
26-060 Chęciny, ul. Dobrzańska
rezerwacja wejść: tel./fax. 41 346 55 18
www.jaskiniaraj.pl
otwarte: 15 I – 15 XI, wt. – nd.
w godz. 10.00-17.00

GMINA CHĘCINY I OKOLICE

Tereny te w dawnych czasach podlegały intensywnej eksploatacji surowców skalnych, co widoczne jest dzisiaj niemalże na każdym kroku. W całej Europie nie ma drugiego takiego miejsca, gdzie na tak niewielkim terenie występowałyby na powierzchni skały niemal wszystkich okresów geologicznych, od kambru (paleozoik) po holocen (kenozoik). Nic dziwnego, że obszar ten nazywany jest „rajem dla geologów”. Jaskinia Raj, Jaskinia Piekło, Góra Zelejowa, Rzepka czy Zamkowa, Kamieniołom Szewce, rezerwat Miedzianka - to tylko wybrane miejsca, które warto zobaczyć z racji wartości geologicznych.



REZERWAT GÓRA MIEDZIANKA

Rezerwat o powierzchni 25 ha utworzony został w 1958 r. i obejmuje wzniesienie Góry Miedzianka (354 m n.p.m.). W jego granicach znalazły się także dwa nieczynne kamieniołomy oraz teren dawnej kopalni rudy miedzi, czynnej tu od XIV w. Pozostałością kopalni jest główna sztolnia „Zofia”, przebiegająca cały maszyn wzgórz, szyb eksploatacyjny „Antoni” oraz wiele drobnych szybików, szczelin, zapadlisk i hałd. Obok rezerwatu, na terenie dawnego budynku kopalni „Bolesław” znajduje się Muzealna Izba Górnictwa Kruszcowego. Zwiedzający mogą obejrzeć okazy związane z historią górnictwa miedzi na Górze Miedziance, liczne narzędzia, maszyny, kolekcję lamp górniczych oraz lonty i zapalniki materiałów wybuchowych służących do kruszenia skał.

REZERWAT GÓRA RZEPKA

Rezerwat powstał w 1981 r. i obejmuje 9,09 ha powierzchni. Ochroną objęto tu wierzchołki i zbocza sąsiadujących ze sobą wzniesień: Góra Rzepka (356 m n.p.m.) i Góra Bylina (355 m n.p.m.) oraz część utworzonego na ich stokach dawnego kamieniołomu „Korzecko”. W obrębie kamieniołomu znajduje się efektowna ściana skalna o wysokości kilkudziesięciu metrów, zbudowana z dolomitów o odcieniu czerwonym. Na grzbiecie Góry Rzepki odsłaniają się lawinowe wapienie środkowego dewonu ze skamieniałościami fauny dewońskiej. Znajdują się tu także ślady dawnego górnictwa rud ołowiu.

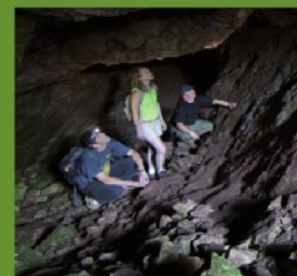
JASKINIA PIEKŁO

Jaskinia Piekło to jedna z ciekawszych w regionie chęcińskim jaskiń pochodzenia krasowego o długości 57 m. Po lewej stronie od wejścia odchodzi korytarzyk zakończony oknem, zaś w końcowej części jaskini znajdują się dwa kominy, posiadające również połączenie z powierzchnią. W dnie jaskini, około 10 m od głównego wejścia, znajduje się półtorametrowe zagłębienie, jakie pozostało po dawnym szybie wydobywczym. Jest on śladem poszukiwań górniczych, jakie prowadzono w rejonie Chęcin w XV-XVIII wieku.

KAMIENIOŁOM STOKÓWKA

Jest to jedno z najbardziej rozpoznawalnych odsłonięć w rejonie Chęcin. Żyłka kalcytowa typu „rózanki zelejowskiej” przecięła Górę Stokówkę dokładnie na dwie połowy. Eksploatacja barwnego kalcytu doprowadziła do powstania szczytów, o szerokości dochodzącej miejscami do 15 m. W ścianach wyrobiska widoczne są zjawiska krasowe, niewielkie kominy i pustki skalne, wypełnione gliną zwietrzelną. Od lat Stokówka jest miejscem treningu wspinaczkowego.

PODRÓŻE Z PASJĄ



ŚWIĘTOKRZYSKI SZLAK LITERACKI

Szlak eksponuje miejsca, z którymi związana jest twórczość literacka, bądź biografia znanych twórców zamieszkałych niegdyś na Ziemi Świętokrzyskiej. W szczególności przybliża postać Noblisty **Henryka Sienkiewicza** – „krzepiciela serc”, autora *Quo Vadis*, *Trylogii* czy słynnego **Janka Muzykanta**, **Stefana Żeromskiego**, w którego niemal całej twórczości obecny jest region świętokrzyski, **Mikołaja Reja** – autora słynnych słów „*A niechaj narodowie wždy postronni znają, iż Polacy nie gęsi, iż swój język mają*” – zwanego ojcem literatury polskiej, **Witolda Gombrowicza**, **Wincentego Kadłubka**, **Jana Długosza**, **Leopolda Staffa** czy **Adolfa Dygasińskiego**. To oczywiście nie jedne osoby związane z naszym regionem, w twórczości których – na stronach powieści, w rymach wierszy – odnaleźć można utrwalone piękno Ziemi Świętokrzyskiej. Szlak podzielony jest na trzy pętle: Ponidziańską, Sandomiersko-Ostrowiecką i Kielecką. Wędrówkę Świętokrzyskim Szlakiem Literackim ułatwiają brązowe znaki drogowe ustawione wzdłuż tras oraz tablice informacyjne przy wybranych obiektach. Więcej informacji znaleźć można na stronie www.szlakliteracki.za.pl



MIKOŁAJ REJ - NAGŁOWICE

Mikołaj Rej – autor słynnych słów: „*A niechaj narodowie wždy postronni znają, iż Polacy nie gęsi, iż swój język mają*” – zwany jest ojcem literatury polskiej, gdyż był pierwszym pisarzem tworzącym wyłącznie w języku polskim. W Nagłowicach, w których mieszkał, w dworze z około 1800 roku, wzniesionym w miejscu, w którym stał wcześniej dwór Reja, znajduje się obecnie izba pamięci poety. W zabytkowym parku angielskim otaczającym dworek do dziś zachowały się sędziwe dęby pamiętające czasy pisarza.

Dworek Mikołaja Reja
ul. Kacpra Walewskiego 7, 28-362 Nagłowice
tel./fax. 41 381 45 70, www.naglowice.pl
otwarte: V-IX pon.-sob. i święta w godz. 9.00-17.00,
X-IV pn.-sob. 8.00-16.00

HENRYK SIENKIEWICZ - OBLĘGÓREK

W Oblęgorku, niedaleko Strawczyna, mieści się posiadłość polskiego noblisty – Henryka Sienkiewicza, którą pisarz otrzymał w darze od społeczeństwa z okazji 25-lecia pracy literackiej. Obecnie w pałacu znajduje się muzeum poświęcone jego życiu i twórczości. Ekspozycja wiernie oddaje układ pokoi i ich wyposażenia z czasów zamieszkiwania w pałacu rodziny Sienkiewiczów. W muzeum znajdują się jedne z najcenniejszych pamiątek po Sienkiewiczu – albumy, dokumenty i listy przesyłane jubilatowi w dowód uznania, podziwu i czci dla jego talentu.

Pałac Henryka Sienkiewicza w Oblęgorku
(oddział Muzeum Narodowego w Kielcach)
al. Lipowa 24, 26-067 Strawczyn
tel. 41 303 04 26, 664 384 069
www.mnki.pl
otwarte: wt. - nd. w godz. 10.00-16.00



STEFAN ŻEROMSKI - KIELCE, CIEKOTY, STRAWCZYN

Pisarz ten związany był z Kielecczyną w sposób szczególny. Urodził się w podkieleckim Strawczynie, dzieciństwo spędził w Ciekotach, mieszkał w Kielcach i uczył się w kieleckim gimnazjum. Dziś mieści się tu Muzeum Lat Szkolnych Stefana Żeromskiego, w którym warto zobaczyć ekspozycje prezentujące pamiątki rodzinne, przedmioty związane ze szkołą i nauką, wizerunki rodziny, przyjaciół, młodzieńczych miłości pisarza oraz pierwsze wydania utworów Żeromskiego.

**Muzeum Lat Szkolnych
Stefana Żeromskiego**
(oddział Muzeum
Narodowego w Kielcach)
ul. Jana Pawła II 5, 25-013 Kielce
tel. 41 344 57 92, www.mnki.pl

otwarte:
IX-V pon.-pt. w godz. 8.00-16.00,
VI-VIII pon.-pt. w godz. 10.00-18.00,
nd. w godz. 10.00-18.00,
sob. - nieczynne



**Centrum Edukacyjne
„Szkłany Dom” – Dworek Stefana
Żeromskiego w Ciekotach**
Ciekoty 76, 26-001 Masłów
tel. 41 311 21 28
www.szklyndom.maslow.pl

WITOLD GOMBROWICZ - BODZECZÓW, DOŁY BISKUPIE

Witold Gombrowicz spędził w Bodzechowie okres, w którym jego ojciec był dyrektorem zakładów żelaznych. Obserwacje poczynione wtedy przez pisarza miały ogromny wpływ na jego twórczość. Wiele literackich obrazów z „*Pornografii*”, „*Ferdynand*” czy „*Ślubu*” wprost przywołuje Ćmielów, Brzostów, Grocholic, Ostrowiec Świętokrzyski, Rudę (dziś Kościelną) czy też wspomniany Bodzechów. W Dołach Biskupich ojciec Gombrowicza prowadził fabrykę tektury „Witulin”. Miejsca związane z dzieciństwem i młodością pisarza połączone zostały zielonym szlakiem rowerowym oraz samochodowym „Świętokrzyskim Szlakiem Literackim”.



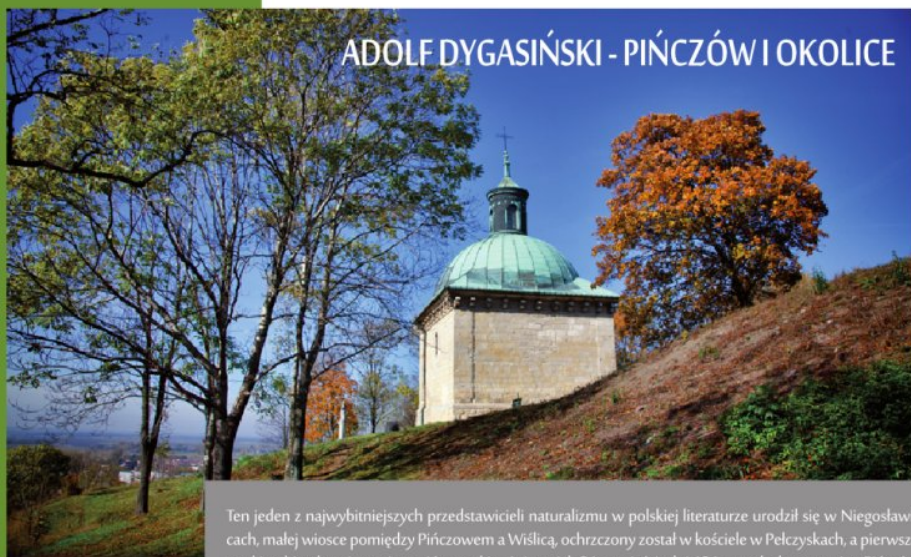
ŚWIĘTOKRZYSKI SZLAK LITERACKI

GUSTAW HERLING-GRUDZIŃSKI - KIELCE, SUCHEDNIÓW

Urodził się w Kielcach w 1919 roku, a mieszkał przy ul. Sienkiewicza 52. W wieku 10 lat rozpoczął naukę i uczęszczał do tego samego gimnazjum, w którym wcześniej uczył się Stefan Żeromski. Po śmierci matki przeprowadził się do Suchedniowa, gdzie ojciec jego kupił dom nad Kamionką oraz XIX-wieczny młyn z przyległym stawem i łąkami. To właśnie Suchedniów stał się jego ukochaną, rodzinną miejscowością. Dziś nie ma już w Suchedniowie domu, w którym mieszkał pisarz. Zachował się jedynie młyn.

LEOPOLD STAFF, WŁODZIMIERZ SEDLAK - SKARŻYSKO-KAMIENNA

Dzisiejsze miasto Skarżysko-Kamienna powstało z połączenia terenów dawnych wsi, m.in.: Kamienna, Milica, Bzin, Rejów czy też Posadaj. Przepływająca przez miasto rzeka Kamienna od wieków sprzyjała wytwórczości ludzkiej na tym terenie. W epoce Królestwa Kongresowego tereny te stały się istotnym ogniwem tworzonego przez Stanisława Staszica okręgu przemysłowego. Błyskawiczny rozwój miasta zawdzięcza także ulokowaniu nad Kamienną w latach 20. XX w. Państwowej Fabryki Amunicji. Swe losy z miastem tym związali m.in. Włodzimierz Sedlak i Leopold Staff. Sedlak spędził tu swoje dzieciństwo i do dziś przy ul. 3 Maja 10 znajduje się jego dom, natomiast w utworzonej przy bibliotece Izbie Pamięci jego imienia odnaleźć można pamiątki i eksponaty przekazane przez spadkobierczynię – Joannę Kalisz-Półtorak. Staff natomiast po raz pierwszy do Skarżyska-Kamiennej przyjechał w 1953 r. i powracał tu każdego lata w poszukiwaniu ciszy i ukojenia. Najcenniejszym miejscem pamięci po poecie jest plebania parafii św. Józefa, w której zmarł oraz drewniany kościół, w którym lubił się modlić.



ADOLF DYGASIŃSKI - PIŃCZÓW I OKOLICE

Ten jeden z najwybitniejszych przedstawicieli naturalizmu w polskiej literaturze urodził się w Niegosławicach, małej wiosce pomiędzy Pińczowem a Wiślicą, ochrzczony został w kościele w Pelczyskach, a pierwsze nauki pobierał w gimnazjum pińczowskim. W swoich 21 powieściach i 131 nowelach wspomina Pińczów i Poniemie. Kraj lat dziecięcych, w tym Pińczów, opisał szczegółowo w Beldonku, Żywocie Beldonka czy Kulcie światła. Stąd wzięło się i przylgnęło do niego określenie „Pieśń Poniemia”. Życiu i twórczości Adolfa Dygasińskiego poświęcona jest jedna z ekspozycji Muzeum Regionalnego w Pińczowie.

Muzeum Regionalne
ul. Piłsudskiego 2a, 28-400 Pińczów
tel. 41 357 24 72
www.muzeumitpinczow.eu



PODRÓŻE Z PASJĄ

ŚWIĘTOKRZYSKI SZLAK ARCHITEKTURY DREWNIANEJ

Drewniane kościoły, dzwonnice, dworki, chałupy i zagrody to prawdziwe perełki regionu świętokrzyskiego, zadziwiające swoją konstrukcją i malowniczością. Najliczniejszą grupą wśród drewnianych zabytków zgromadzonych na świętokrzyskim szlaku są obiekty sakralne – kościoły, kaplice, dzwonnice. W kościołach, najczęściej orientowanych, o konstrukcji zrębowej, odnaleźć można na ścianach i stropach bogate polichromie, barokowe, późnobarokowe czy też rokokowe wyposażenie – przepiękne ołtarze, krucyfiksy, rzeźby i obrazy przedstawiające Matkę Boską, Świętych. Jedne służące wiernym do dziś, inne nieco zapomniane i sporadycznie otwierane, pragnące powrócić do lat świetności ...
Więcej informacji na stronie www.drewniane.swietokrzyskie.travel.



PARK ETNOGRAFICZNY W TOKARNI

Główną ekspozycją Muzeum Wsi Kieleckiej jest Park Etnograficzny w Tokarni zlokalizowany przy trasie E7 prowadzącej z Kielc do Krakowa. Na 65-hektarowym obszarze zgromadzono najcenniejsze zabytki XVII/XIX-wiecznego budownictwa drewnianego z Gór Świętokrzyskich, Wyżyny Krakowsko-Częstochowskiej, Wyżyny Sandomierskiej i Niecki Nidziańskiej. Zagrody wiejskie, obiekty małomiasteczkowe, dwór, budynki folwarczne, zabytki przemysłu wiejskiego, obiekty sakralne. Do najciekawszych można zaliczyć spichlerz z Rogowa z XVII w., dwór z Suchedniowa z 1856 r., spichlerz dworski ze Złotej z 1719 r. i barokowy kościół pw. Matki Bożej Pocieszenia z Rogowa nad Wisłą z 1761 r. Prezentowane są tu wnętrza XIX-wiecznych chałup i warsztatów rzemieślniczych, apteki, sklepiki i pracowni krawieckiej, ekspozycja szkoły wiejskiej z okresu międzywojennego, kolekcja rzeźb Jana Bernasiewicza oraz wystawy czasowe.

Muzeum organizuje cykliczne imprezy folklorystyczne: Festiwal Filmów Niezwykłych – maj, Wytopki Ołowiu – maj, Świętokrzyski Jarmark Agroturystyczny – czerwiec, Powitanie Lata i Noc Kupały – czerwiec, Święto Chleba – sierpień.

Muzeum Wsi Kieleckiej
ul. Jana Pawła II 6, 25-025 Kielce
tel. 41 344 92 97
www.mwk.com.pl

Park Etnograficzny w Tokarni
Tokarnia 303 k, Chęciny
tel. 41 315 41 71
Kasa: 515 458 649
otwarte: III wt. – nd. 9.00 - 15.00
IV wt. – nd. 9.00 - 17.00
V-VI pon. – nd. 9.00 - 18.00
VII-VIII wt. – nd. 10.00 - 18.00
IX wt. – nd. 9.00 - 18.00
X wt. – nd. 9.00 - 17.00
XI-XII wt. – nd. 9.00 - 15.00

www.mwk.com.pl

ŚWIĘTOKRZYSKI SZLAK ARCHITEKTURY DREWNIANEJ



BLIŻYN, MROCZKÓW (GMINA BLIŻYN)

W czerwcu 1410 roku w Bliżynie nocował Władysław Jagiełło podczas podróży pod Grunwald. Jednym z cennych zabytków tej miejscowości jest modrzewiowa kaplica św. Zofii, ukończona w roku 1818. Oprócz kaplicy można tu zobaczyć ruiny stalowni z XIX wieku, neogotycki pałac Platerów, kościół parafialny pw. św. Ludwika z 1896 roku. W Mroczkowie natomiast można zobaczyć piękny, modrzewiowy kościół św. Rocha, zbudowany pod koniec XVI wieku lub na początku XVII, który według podania ludowego powstał na grobach zmarłych, jako wotum dziękczynne za ustanie zarazy.

BEBELNO (POWIAT WŁOSZCZOWSKI)



Pierwsza wzmianka potwierdzająca istnienie kościoła w Bebelnie pochodzi z II połowy XV wieku. Obiekt ten spalił się w 1511 roku i został odbudowany tylko jako kaplica. W roku 1725 lub 1745 Antoni i Karol Bystrzonowscy ufundowali nową świątynię. W 1777 roku do kościoła dobudowano zakrystię i kruchtę. We wnętrzu zachował się ołtarz główny z obrazem NMP, na zasuwie z wizerunkiem św. Mikołaja, a po bokach z drewnianymi figurkami św. Mikołaja i św. Stanisława. W nawie, w narożnikach zachowały się dwa barokowe ołtarze boczne. W sąsiedztwie kościoła stoi drewniana dzwonnica.

KOSSÓW (POWIAT WŁOSZCZOWSKI)

Parafia w Kossowie powstała prawdopodobnie w połowie XV w. Pierwotny kościół pw. Wszystkich Świętych był drewniany. Obecny kościół zbudowano w I poł. XVII w., a konsekrowany był 20 maja 1766 r. przez biskupa Franciszka Potkańskiego, sufragana krakowskiego. Kościół odnawiany był w 1937 r. i po II wojnie światowej. Polichromię wykonano w 1976 r. Na mocy dekretu prymasa Polski z 1968 r. kościół otrzymał wezwanie Matki Boskiej Częstochowskiej. Obok kościoła znajduje się drewniana dzwonnica.

STRADÓW

Obecny kościół w Stradowie został zbudowany w 1657 roku staraniem i kosztem Władysława Myszkowskiego - wojewody krakowskiego. We wnętrzu zachowały się 3 ołtarze z drewnianymi, barokowymi nstawami. W głównym ołtarzu znajduje się drewniany, rzeźbiony krucyfiks, w lewym bocznym umieszczony jest obraz Matki Boskiej tzw. Stradowskiej, pochodzący z XVII wieku. W sąsiedztwie kościoła stoi drewniana dzwonnica.

TOPOLA

Kościół w Topoli przeniesiono z Kazimierza Małej w 1972 roku. Jest on modrzewiowy, o konstrukcji zrębowej, trójnawowy. We wnętrzu zachowały się dwa drewniane ołtarze barokowe. W głównym znajduje się obraz Wniebowzięcia NMP i Trójcy Świętej, po bokach natomiast rzeźby św. Piotra i Pawła. W ołtarzu bocznym są dwa wizerunki św. Stanisława.

CUDZYNOWICE

Historia głosi, iż w 1757 roku w Cudzynowicach, kasztelanowa sandomierska, Teresa z Morsztynów Ossolińska, wystawiła kościół drewniany w miejsce poprzedniego, o którym pierwsze informacje pojawiają się już w 1326 roku. Do najcenniejszych elementów wyposażenia wnętrza kościoła należy gotycki krucyfiks w tęczu i rokokowe ołtarze. W głównym, pomiędzy rzeźbami św. Piotra i Pawła znajduje się obraz Ukrzyżowania przypisywany F. Smuglewiczowi, w bocznym - północnym - wyobrażenie Niepokalanie Poczętej NMP, po bokach figurki św. Anny i Antoniego. Ponadto w kościele znajdują się rokokowe organy oraz drewniana, barokowa chrzcielnica i kropielnica.



PODRÓŻE Z PASJĄ



GORZKÓW

Pierwsze wzmianki o kościele w Gorzkowie pojawiły się już w 1326 roku. W roku 1758 burgrabia krakowski Józef Mierszewski wystawił nowy kościół drewniany, prawdopodobnie w miejscu rozbiórki starszego. Zachowany do dzisiaj piękny, drewniany kościół o konstrukcji zrębowej, na podmurówce kryje w sobie ołtarz główny z barokowym, drewnianym krucyfiksem, z rzeźbami Matki Boskiej, św. Jana Ewangelisty i św. Marii Magdaleny z ok. 1894 r. W lewym ołtarzu znajduje się obraz Matki Boskiej z Dzieciątkiem z początku XVII wieku, w prawym - wizerunek św. Józefa. Obok kościoła stoi dzwonnica, którą wyremontowano w 1997 roku i zamontowano w jej wnętrzu stalową konstrukcję dla dzwonów.



SZLAK CYSTERSKI

JĘDRZEJÓW



ARCHIOPACTWO CYSTERSKIE W JĘDRZEJOWIE

W 1149 roku do obecnego Jędrzejowa przybyli zakonnicy z francuskiego opactwa cysterskiego Morimond w Burgundii i wybudowali w nim pierwszy na ówczesnych ziemiach polskich klasztor cysterski. Ostatnie lata swego życia spędził tu błogosławiony Wincenty Kadłubek. W jednej z kaplic umieszczono ołtarz grobowy Kadłubka i posrebrzaną trumnę z jego relikwiami. Corocznie w miesiącach sierpnia i września w klasztorze odbywa się Międzynarodowy Festiwal Organowy.

Archioptwo Cysterskie w Jędrzejowie
Sanktuarium bl. Wincentego Kadłubka
ul. Klasztorna 20, 28-300 Jędrzejów
tel. 41 386 23 08, www.jedrzejow.cystersi.pl

PODRÓŻE Z PASJĄ



WĄCHOCK



OPACTWO CYSTERSKIE W WĄCHOCKU

Wąchock - miasteczko koło Starachowic, słynie nie tylko z dowcipów, ale przede wszystkim z opactwa cystersów sprowadzonych tu w 1179 r. z burgundzkiego opactwa Morimond. Dziś można tu podziwiać późnoromański kościół klasztorny, zbudowany na planie krzyża łacińskiego z dwubarwnych ciosów kamiennych. W krużgankach znajduje się krypta grobowa majora Jana Piwnika „Ponurego” - legendarnego dowódcy Świętokrzyskich Zgrupowań AK. Zespół Opactwa Cystersów w Wąchocku jest jednym z najważniejszych obiektów europejskich szlaków kulturowych: Szlaku Cysterskiego i Romańskiego.

Opactwo Cysterskie w Wąchocku
Muzeum Pamięci Walki o Niepodległość Narodu
ul. Kościelna 14, 27-215 Wąchock, tel. 41 275 02 00
www.wachock.cystersi.pl



otwarte: dni powszednie 9.00-12.00, 13.30-17.15,
18.00-18.30 (w okresie letnim do 20.00);
w niedziele i święta 9.00-13.00, 14.30-17.15,
18.00-18.30
(w okresie letnim do 20.00)

KOPRZYWNICA



OPACTWO CYSTERSKIE W KOPRZYWNICY

Koprzywnica leżąca w dolinie rzeki Koprzywniki swą sławę zyskała dzięki rezydującym tu niegdyś Cystersom. Ufundowane przez nich opactwo, zostało gruntownie przebudowane w XVIII wieku. Romańska świątynia posiada nadbudowane z cegły, gotyckie szczyty oraz dobudowane w okresie baroku: zakrystię, kaplicę, zachodnią fasadę z kruchtą i wieżę na sygnaturkę w kształcie kielicha zwanego „kulawką”. Bardzo efektownie prezentuje się, widoczne w całym kościele, sklepienie krzyżowo-żebrowe oraz gotyckie malowidła.



Pocysterski Zespół Klasztorny w Koprzywnicy
Parafia pw. św. Floriana
ul. Krakowska 76, 27-660 Koprzywnica
tel. 15 847 62 02
www.cystersi-koprzywnica.pl

Pobyty w osadzie to niepowtarzalna okazja, aby poczuć magię średniowiecza i świętokrzyskich tradycji. Można tu poznać XII/XIV-wieczną rzeczywistość z całym jej kolorytem - z pogańskimi bóstwami, których na szczycie Łysej Góry czcili przed wiekami pradawni mieszkańcy tych ziem oraz z trudem i znojem codzienności, kiedy wszystkie sprzęty trzeba było wykonać własnoręcznie, a jedzenie zdobyć lub wytworzyć, bo nie leżało na sklepowych półkach. W Osadzie Średniowiecznej spotkamy jej mieszkańców, skupionych na wykonywaniu swych codziennych zajęć. Zobaczymy warsztat garncarski, kowalski, obróbki drewna oraz gospodarstwo bartnika.

W osadzie można także skorzystać z bogatej oferty warsztatów interaktywnych oraz zorganizować edukacyjną grę terenową „Kraina Legend Świętokrzyskich”.

OSADA ŚREDNIOWIECZNA W HUCIE SZKLANEJ

Huta Szklana 37, 26-004 Bieliny
tel. 41 260 81 54, 260 81 56,
otwarte w sezonie V-X,
codziennie w godz. 10.00-18.00
www.osadasredniowieczna.eu



CENTRUM KULTUROWO-ARCHEOLOGICZNE W NOWEJ SŁUPI

Centrum prezentuje rekonstrukcję starożytnego osady z pierwszych wieków naszej ery. Ludność zamieszkująca te tereny w okresie wpływów rzymskich (I-IV w. n.e.) stworzyła w tym miejscu jeden z największych centrów starożytnego hutnictwa w Europie. Wizyta w Centrum umożliwia zapoznanie się z wieloma antycznymi rzemiosłami, obrzędami i wierzeniami ludności kultury przeworskiej. Przybliża aspekty starożytnego hutnictwa świętokrzyskiego i pozwala zrozumieć charakter kontaktów mieszkańców Imperium Rzymskiego z barbarzyńską częścią Europy. To właśnie na terenie Centrum, co roku w sierpniu, odbywają się słynne Dymarki Świętokrzyskie. Jest to impreza o ponad 40-letniej tradycji i prawdopodobnie jest jedynym tego typu festynem archeologicznym w Europie, który w tak ciekawy i wierny sposób prezentuje proces wytopu żelaza w piecach dymarskich metodą sprzed 2000 lat.

ul. Świętokrzyska, 26-006 Nowa Słupia
(obok Muzeum Starożytnego
Hutnictwa Świętokrzyskiego)
tel. 41 317 76 04, 507803986
otwarte: V-X codziennie w godz. 9.00-17.00
www.dymarki.pl



28



RYDNO - REZERWAT I PIKNIK ARCHEOLOGICZNY

Rezerwat archeologiczny „Rydno” utworzony został w celu uchronienia pozostałości prehistorycznych zakładów kopalnianych hematytu, funkcjonujących w zamierzonej przeszłości na obszarze obejmującym m.in. tereny doliny rzeki Kamiennej pomiędzy Skarżyskiem-Kamienną a Wąchockiem. W granicach rezerwatu wykryto także olbrzymie ilości wyrobów z krzemienia czekoladowego. Część znalezisk pochodzi z epoki paleolitu, mezolitu i neolitu. Od kilku lat w maju na terenie rezerwatu odbywa się „Piknik Archeologiczny PraOsada RYDNO”, podczas którego archeolodzy opowiadają o dziejach tego obszaru, ale także można zapoznać się z życiem w prehistorii, spróbować swoich sił w posługiwaniu się prymitywnym łukiem i strzałami z grotami kościanymi, obejrzeć przykładowy wykop archeologiczny i poznać metodologię badań.

Stowarzyszenie „PraOsada RYDNO”
ul. Słowackiego 25
26-110 Skarżysko-Kamienna
tel. 797 292 920
www.rydno.pl

www.rydno.com
tel. 502 116 481



Tuż przy Jaskini Raj, najpiękniejszej jaskini krasowej regionu, w której światła lamp wydobywają z mroku tysiące stalaktytów i zaskakujące swym kształtem stalagmity, znajduje się nowo otwarte Centrum Neandertalczyka. Dzięki interaktywnej wystawie można poznać ewolucję życia od momentu Wielkiego Wybuchu do czasu pojawienia się Neandertalczyka, zdobyć wiedzę na temat jego życia codziennego i zapoznać się z najnowszymi odkryciami na jego temat. Niezwykłą atrakcją w Centrum jest naturalnych rozmiarów replika mamuta mierząca 3,5 m wysokości oraz prawie 6 m długości.

CENTRUM NEANDERTALCZYKA

Centrum Neandertalczyka i Jaskinia Raj
ul. Dobrzańska, 26-060 Chęciny
tel. 697 090 122
www.jaskiniaraj.pl

KRZEMIONKI - PRADZIEJOWA OSADA NEOLITYCZNA

Na terenie odkrytego w 1922 r. zespołu prehistorycznych kopalń krzemienia pasiastego w Krzemionkach odbywają się lekcje muzealne i warsztaty prezentujące życie człowieka w pradziejach. Zajęcia odbywają się na świeżym powietrzu, wśród odtworzonych zabudowań mieszkalnych ludności epoki kamienia i wczesnej epoki brązu. W zrekonstruowanej wiosce prehistorycznej archeolodzy przybliżają uczestnikom warsztatów świat pradziejów, omawiają podstawowe aspekty życia społeczności wioski neolitycznej, sposoby zdobywania pożywienia, rzemiosło, handel oraz inne zajęcia ludzi z osady.



Muzeum Archeologiczne i Rezerwat Krzemionki
Sudół 135a, 27-400 Ostrowiec Świętokrzyski
tel. 41 330 45 51, 669 970 499
www.krzemionki.pl

e-mail: rezerwacje@krzemionki.info
UWAGA! Zalecany kontakt telefoniczny lub mailowy w celu wyboru i ustalenia terminu warsztatów.

www.swietokrzyskie.travel

29



ZABYTKOWY ZAKŁAD HUTNICZY W MALEŃCU

W Maleńcu, położonym 24 km na zachód od Końskich, nad rzeką Czarną, zlokalizowany jest zabytkowy zespół walcowni i gwoździarni, posiadający już ponad 200-letnią historię. Latem 1787 roku odwiedził go sam król Stanisław August Poniatowski. Dziś warto tu zobaczyć między innymi hale walcowni, gwoździarnię i szpadlarnię z 1839 roku oraz unikalne maszyny i koła wodne. Co roku w lipcu podczas festiwalu technologiczno-turystycznego „Kuźnice Koneckie” można zobaczyć wprowadzane w ruch zabytkowe maszyny i urządzenia.

Zabytkowy Zakład Hutniczy
Maleniec 54, 26-242 Ruda Maleniecka, tel. 41 373 11 42
www.maleniec.powiat.konskie.pl
otwarte: codziennie w godz. 8.00-18.00

KUŹNIA MECHANICZNA W STAREJ KUŹNICY

W Starej Kuźnicy nad rzeką Młynkowską znajduje się jedyna w Polsce, zachowana w pierwotnej postaci, zabytkowa kuźnia z układem wodnym z XVIII wieku. W jej wnętrzu zobaczyć można ogromny młot naciskowy uderzający blisko 60 razy na minutę w olbrzymie kowadło, drewniane miechy skrzynkowe, ręczne nożyce do cięcia blachy, piec i inne narzędzia kowalskie. Tuż przy drewnianym budynku kuźnicy zlokalizowane jest urządzenie spiętrzające wodę i wprawiające w ruch wspomniany młot i miechy.

Kuźnia Mechaniczna
Stara Kuźnica 46, 26-205 Nieświża, tel. 41 371 91 87
Obiekt udostępnia od wtorku do niedzieli mieszkający obok pan Niewęglowski.



Muzeum Zagłębia Staropolskiego
ul. Słoneczna 19, Sielcia, 26-200 Końskie, tel. 690 900 873
otwarte: wtorek-niedziela w godz. 9.00-12.00, 13.00-17.00

MUZEUM ZAGŁĘBIA STAROPOLSKIEGO W SIELPI

Sielcia to miejscowość wypoczynkowa w Regionie Świętokrzyskim, położona nad rzeką Czarną Konecką i spiętrzoną na niej 60-hektarowym zalewem. W XIX wieku działał tu jeden z największych zakładów przemysłowych Zagłębia Staropolskiego. 10 marca 1934 roku zakład ów uznany został za zabytek sztuki inżynierskiej, co czyniło go pierwszym w Polsce prawnie chronionym zabytkiem techniki. Obecnie w dawnych budynkach walcowni i pudlingarni (zakładu przerabającego surówkę na żelazo kowalne) mieści się Muzeum Zagłębia Staropolskiego. Do jego najcenniejszych eksponatów należy olbrzymie, metalowe koło napędowe o średnicy 8 metrów oraz unikatowe tokarki, strugarki, prasy czy też 150-letnie obrabiarki.

MUZEUM PRZYRODY I TECHNIKI W STARACHOWICACH

Najcenniejszym elementem Muzeum Przyrody i Techniki jest Zespół Wielkopiecowy z pierwszej połowy XIX wieku i początków XX wieku. Jest to jednocześnie najlepiej zachowany kompleks zakładów hutnictwa żelaza w Europie. W muzeum zobaczyć można osadę starożytnego hutnictwa żelaza z piecowiskiem dymarskim, zabytkowe auta produkowane niegdyś przez Fabrykę Samochodów Ciężarowych „STAR” wraz z Papa Mobile i Starem 266R – uczestnikiem Rajdu Paryż-Dakar w 1988 r. W zabytkowym budynku dawnej kotłowni (obecnie „Kino Kotłownia”) prezentowana jest wystawa paleontologiczna, której najważniejszym elementem jest zbiór skamieniałości – tropów zwierząt żyjących w rejonie Gór Świętokrzyskich przed 200 milionami lat. Od kilkunastu lat organizowane są tu imprezy, z których największym powodzeniem cieszą się: Żelazne Korzenie i Jarmark u Starzecha.

Muzeum Przyrody i Techniki, Ekomuzeum im. J. Pazdura
ul. Wielkopiecową 1, 27-200 Starachowice
(wejście od ul. Marszałka Piłsudskiego 95)
tel./fax. 41 275 40 83, informacja i rezerwacja biletów
tel.: 783 730 094, www.ekomuzeum.pl

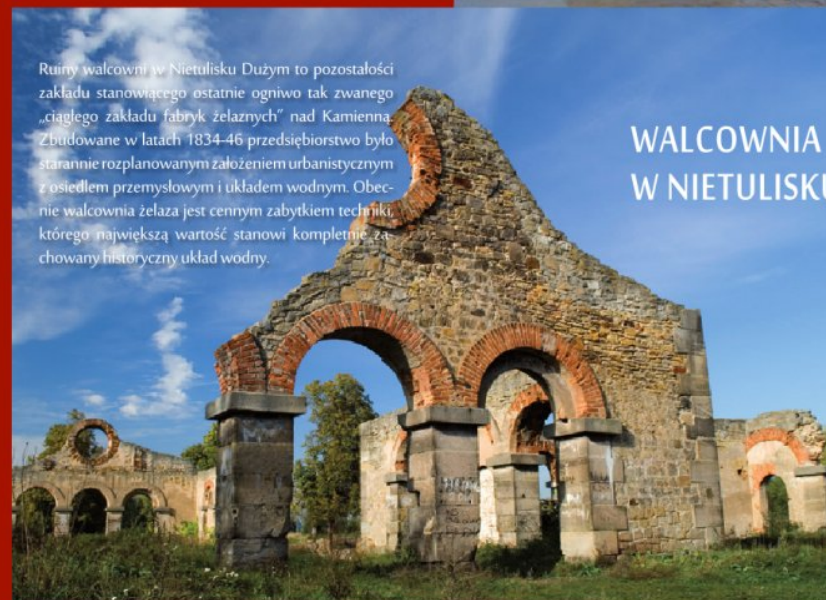
otwarte: IV-X – wt., śr. pt. 8.00-17.00, czw. 8.00-18.00,
sob.-nd. 11.00-18.00, XI-III – wt.-pt. 8.00-16.00, sob.-nd. 11.00-14.00

STRUMIENIE HISTORII



Ruiny walcowni w Nietulisku Dużym to pozostałości zakładu stanowiącego ostatnie ogniwo tak zwanego „ciąglego zakładu fabryk żelaznych” nad Kamienną. Zbudowane w latach 1834-46 przedsiębiorstwo było starannie rozplanowanym założeniem urbanistycznym z osiedlem przemysłowym i układem wodnym. Obecnie walcownia żelaza jest cennym zabytkiem techniki, którego największą wartość stanowi kompletnie zachowany historyczny układ wodny.

WALCOWNIA W NIETULISKU DUŻYM



URZĄD MIASTA I GMINY W KUNOWIE
ul. Warszawska 45 B, 27-415 Kunów
tel./fax. 41 261 31 74
www.kunow.pl

STRUMIENIE HISTORII

RUINY ZAKŁADU WIELKOPIECOWEGO W SAMSONOWIE

Pierwszą fabrykę była tu, powstała w drugiej połowie XVI wieku, kuźnica, zwana Michałowską. Zakład potem wielokrotnie przebudowywano, a produkowano w nim między innymi armaty, kule i broń białą. Zakład wielkopiecowy, tak zwana „Huta Józef”, której ruiny podziwiać możemy do dzisiaj, zbudowany został w latach 1818-1823 dzięki staraniom Stanisława Staszica. Niestety po pożarze w 1866 roku zakład nie został ponownie odbudowany.

Urząd Gminy w Zagórniku
ul. Spacerowa 8, 26-050 Zagórnik
tel. 41 300 13 22
www.zagornik.pl



PIEC HUTNICZY W KUŹNIAKACH

Po drodze z Rudy Strawczyńskiej do Mniowa warto przystanąć w miejscowości Kuźniki, by zobaczyć ciekawy architektonicznie, wielki piec hutniczy, należący niegdyś do huty „Jadwiga”. Piec przypominający kształtem ścięty ostrosłup funkcjonował od 1782 do 1897 roku. Prócz ruin wielkiego pieca zachowało się do dziś dawne ujęcie wody, podziemny, sklepiony kanał o długości około 100 metrów oraz zwały żużla zalegające przy jego wylocie.

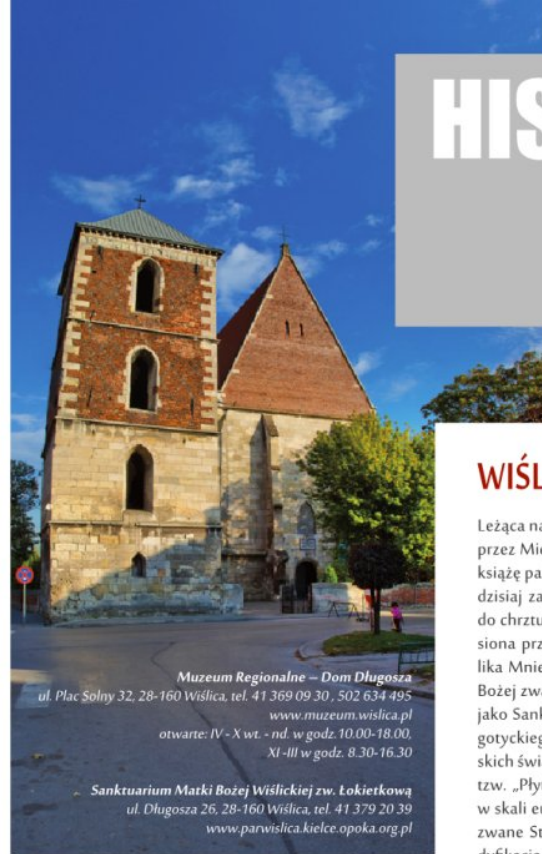
Punkt Informacji Turystycznej
Centrum Sportowo-Rekreacyjne Olimpie
Strawczynek, ul. Turystyczna 6, 26-067 Strawczynek
tel. 41 333 57 97
www.olimpiestrawczyn.pl

MUR OPOROWY W BOBRZY

W roku 1824 rozpoczęto tu w ramach staszycowskiego planu industrializacji Królestwa Polskiego budowę nowego zakładu wielkopiecowego, usytuowanego u stóp wysokiej skarpy. Wzniesiono wówczas potężne mury oporowe, które miały 500 m długości, 5 m szerokości, a miejscami dochodziły nawet do 15 m wysokości, co miało służyć umocnieniu zbocza góry, stanowiącej poziom zasypu wielkich pieców. Dalszą rozbudowę zakładu przerwała powódź i wybuch powstania listopadowego. Obecnie można podziwiać pozostałości zakładu wielkopiecowego, osiedla oraz wspomniany mur oporowy.

Urząd Gminy w Miedzianej Górze
ul. Urzędnicza 18, 26-085 Miedziana Góra
tel. 41 303 16 26, www.miedziana-gora.pl

HISTORYCZNE miasta i miasteczka



WIŚLICA – ODDECH WIEKÓW

Leżąca na Ponidziu Wiślica została w 990 roku wcielona przez Mieszka I do jego ziem. Niektóre źródła podają, iż książę państwa Wiślan przyjął tu chrzest w 880 roku. Do dzisiaj zachowała się gipsowa misa chrzcielna, służąca do chrztu zbiorowego. Nad miasteczkiem góruje wzniesiona przez Kazimierza Wielkiego kolegiata, dziś Bazylika Mniejsza. Dzięki romańsko-gotyckiej figurze Matki Bożej zwanej Madonną Łokietkową z 1300 r. znana jest jako Sanktuarium Matki Bożej Wiślickiej. Pod posadzką gotyckiego kościoła odnaleziono relikty dwóch romańskich świątyń z XII i XIII w. oraz słynną posadzkę wiślicką tzw. „Płytę Orantów” datowaną na 1170 r. – unikalną w skali europejskiej. W 1347 r. w Wiślicy ogłoszono tak zwane Statuty Wiślickie – była to pierwsza polska kodyfikacja prawa. Warto tu też odwiedzić Dom Długosza z 1460 roku i gotycką dzwonicę.

Muzeum Regionalne – Dom Długosza
ul. Plac Solny 32, 28-160 Wiślica, tel. 41 369 09 30, 502 634 495
www.muzeum.wislca.pl
otwarte: IV - X wt. - nd. w godz. 10.00-18.00,
XI-III w godz. 8.30-16.30

Sanktuarium Matki Bożej Wiślickiej zw. Łokietkową
ul. Długosza 26, 28-160 Wiślica, tel. 41 379 20 39
www.parwislica.kielce.opoka.org.pl

Urząd Gminy w Stopnicy
ul. Kościuski 2, 28-130 Stopnica
tel. 41 377 98 00, 41 377 98 10
www.stopnica.pl

Gminne Centrum Kultury
ul. Kazimierza Wielkiego 15,
28-130 Stopnica, tel. 41 377 98 50
www.gck.stopnica.pl

STOPNICA

Stopnica za czasów Kazimierza Wielkiego była jednym z Miast Królewskich. Obecnie w rynku zobaczyć można wybudowany w 1362 roku gotycki kościół pokutny – Stopnicka Fara – należący do serii baryczkowskiej. Murowana z ciosów kamiennych Fara posiada prostokątny korpus z dwoma filarami i wieloboczne prezbiterium. Do świątyni przylegają dwie kaplice – późnogotycka i wczesnobarokowa. W jej wnętrzu szczególną uwagę należy zwrócić na sklepienie z zachowanymi oryginalnymi żebarami, zwornikami i wspornikami. Kościół, mimo poważnych zniszczeń, jakich doznał podczas II wojny światowej, zachował swój dawny, oryginalny wygląd. Do czasów świetności powrócił także Zamek Królewski ufundowany około 1350 roku przez Kazimierza Wielkiego. Zniszczony najpierw przez Szwedów, potem wielokrotnie odbudowywany i przebudowywany, po pożarze w 1859 roku i zniszczeniach wywołanych II wojną światową, stał się ruiną. Dzisiaj, w jego odbudowanych wnętrzach mieści się Gminny Ośrodek Kultury.

W Stopnicy znajduje się też Klasztor Sercanów, gdzie pochowana została matka Jana Chryzostoma Paska, prawdopodobnie również sam Pasek spoczął tu w 1701 roku.





OPATÓW

Centrum Informacji Turystycznej
Urząd Miasta i Gminy Opatów
 Plac Obrońców Pokoju 34, 27-500 Opatów
 tel. 15 868 13 01
www.opatow.travel

Podziemna Trasa Turystyczna
 Plac Obrońców Pokoju 18, 27-500 Opatów
 tel. 15 868 27 78
 otwarte: III-X pn.-sob. w godz. 9.00-17.00,
 nd. w godz. 11.00-16.00
 XI-II codziennie w godz. 10.00-15.00

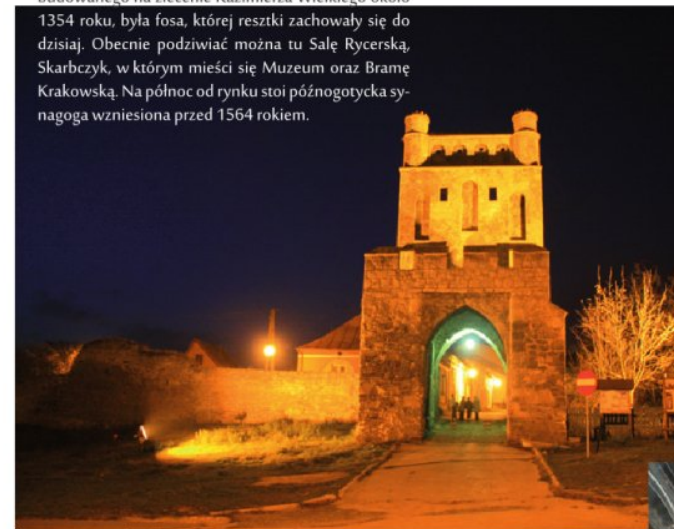
Najcenniejszym zabytkiem Opatowa jest romańska kolegiata św. Marcina. Na szczególną uwagę zasługują umieszczone tu w lewej nawie transeptu nagrobki rodziny Szydłowieckich z ciekawą płaskorzeźbą z brązu, tak zwanym Lamentem Opatowskim. Do tej trzynawowej świątyni zbudowanej na planie krzyża łacińskiego prowadzi droga przez renesansową Bramę Warszawską. Nieopodal kościoła położony jest rynek, na którym stoi przysadzisty ratusz z przełomu XVI/XVII w., a pod kamienicami przy rynku, przebiega 400-metrowa Podziemna Trasa Turystyczna.



SZYDLÓW

POLSKIE CARCASSONNE

Szydłów, z powodu doskonale zachowanego średniowiecznego układu urbanistycznego oraz murów miejskich, zyskał miano polskiego „Carcassonne”. Wykonane z lokalnego wapienia w XIV wieku mury mierzyły 1080 m długości, do 1,8 m szerokości. Dodatkowym zabezpieczeniem miasta oraz zamku, wybudowanego na zlecenie Kazimierza Wielkiego około 1354 roku, była fosa, której resztki zachowały się do dzisiaj. Obecnie podziwiać można tu Salę Rycerską, Skarbcyż, w którym mieści się Muzeum oraz Bramę Krakowską. Na północ od rynku stoi późnogotycka synagoga wzniesiona przed 1564 rokiem.



Muzeum w Skarbcyżu
 ul. Szkolna 8, 28-225 Szydłów
 tel. 41 354 53 13
www.szydlow.pl
 otwarte: IV – IX pon.-pt. 10.00–18.00,
 sob.–nd. 10.00–18.00;
 X – III po wcześniejszym uzgodnieniu tel.

Punkt Informacji Turystycznej
Gminne Centrum Kultury
 – dawna Synagoga
 ul. Targowa 3, 28-225 Szydłów
 tel. 41 354 53 13
www.gckszzydow.pl

CHMIELNIK

Chmielnik jako miejscowość pojawia się po raz pierwszy w dokumentach opisujących najazd Tatarów w 1241 roku. 18 marca tegoż roku, na przedpolu miasteczka odbyła się „Chmielnicka” bitwa, uznana za jeden z większych bojów XIII-wiecznej Europy. Z historią miasta wiąże się również dzieje społeczności żydowskiej, czego świadectwem jest synagoga wzniesiona prawdopodobnie w latach 1633-34, a obecnie przekształcona w nowoczesny Ośrodek Edukacyjno-Muzealny „Świętokrzyski Sztetl”, w którym wizyta - dzięki multimedialnym mapom regionu, ekranom dotykowym, szybom holograficznym, ukrytym głośnikom – jest fascynującym spacerem po przedwojennych uliczkach Chmielnika i wyprawą w głąb nastroju i tradycji Sztetla. Od kilku lat w Chmielniku w czerwcu odbywa się duża, cykliczna impreza „Spotkania z Kulturą Żydowską”.



Ośrodek Edukacyjno-Muzealny „Świętokrzyski Sztetl”
 ul. Wspólna 13, 26-020 Chmielnik
 tel. 41 354 24 12 wew. 106 i 107
www.swietokrzyskiszetel.pl
 otwarte: pn.-nd. w godz. 9.00-16.00,
 15 IV-15 X sob.-nd. w godz. 11.00-18.00



Centrum Informacji Turystycznej
ul. Partyzantów 1, 26-200 Końskie
tel./fax. 41 372 90 88
www.konskie.travel
otwarte: pon. - pt. w godz. 08.00 - 16.00

KOŃSKIE

Końskie, znane już od XI wieku, związane były z rodem Odrowążów, a od XVII wieku - Małachowskich. W mieście zachowało się jedno z ciekawszych założeń parkowych w Polsce z tak zwaną „małą architekturą” ogrodową. Można tu zobaczyć Oranżerię Egipską, Świątynię Grecką, Domek Wnucząt, altanę, glorię i ogrodzenia z basztami. W parku rosną liczne okazy drzew pomnikowych, wśród których zlokalizowany jest zespół pałacowy, składający się z dwóch półkolistych skrzydeł. W centrum warto zwiedzić późnogotycki kościół św. Mikołaja z przełomu XV i XVI wieku, z późnoromańskim portalem od strony południowej oraz zegarem słonecznym z 1621 roku.

NOWY KORCZYN

W panoramie Nowego Korczyna, którego założycielem był książę Bolesław Wstydlivy, dominują dwa niezwykle kościoły - nowokorczyńska fara i dawny klasztor franciszkanów. Fara, wybudowana w XVI wieku, swój obecny wygląd zawdzięcza przeprowadzonej na początku XVII wieku gruntownej przebudowie. Dawny klasztor Franciszkanów został wzniesiony w drugiej połowie XIII wieku, a następnie rozbudowany w XIV wieku przez Kazimierza Wielkiego. Interesującym obiektem - świadectwem czasów, kiedy to w Nowym Korczynie połowę mieszkańców stanowiła ludność żydowska - są ruiny klasycystycznej synagogi z końca XVIII wieku.

Punkt Informacji Turystycznej
Rynek 16, 28-136 Nowy Korczyn
tel. 511 299 988
www.nowykorczyn.pl

36

 Świętokrzyskie

HISTORYCZNE miasta i miasteczka

PIŃCZÓW - SARMACKIE ATENY

Pińczów - serce Ponidzia, to miejscowość położona nad Nidą. Mikołaj Oleśnicki uczynił z Pińczowa ośrodek reformacji w Małopolsce. Tu, w siedzibie Arian - braci polskich, dokonano pierwszego i najpiękniejszego przekładu na język polski Biblii zwanej brzeską, radziwiłłowską lub pińczowską. Od XVII w. Pińczów był „stolicą” ordynacji pińczowskiej. W tutejszym gimnazjum kształcił się późniejszy proboszcz Krzyżanowic i Pińczowa, współtwórca Konstytucji 3 Maja - Hugo Kollątaj. Godne zobaczenia są: populiński zespół klasztorny, kościół i klasztor reformatów, renesansowa synagoga, pałac Wielopolskich, Dom na Mirowie zwany „drukarnią ariąską”. Ze wzgórza św. Anny, na którym znajduje się wykonana według projektu Santi Gucciego kaplica kopułowa, rozpościera się widok na meandry Nidy i łąki. W Pińczowie zlokalizowana jest stacja kolejki wąskotorowej „Ciuchcia Ekspres Ponidzie”.

Centrum Informacji Turystycznej Muzeum Regionalne
ul. Piłsudskiego 2a, 28-400 Pińczów, tel. 41 357 24 72
www.muzeumitpinczow.eu

ZAWICHOST

Zawichost to miasto królewskie położone na wczesnośredniowiecznym szlaku ruskim z zachodniej Europy na wschód, usytuowane nad historyczną przeprawą przez Wisłę. Do dziś można podziwiać wzniesiony w latach 1244-1257 kościół pofranciszkański pw. św. Jana Chrzciela. Ufundowana przez księcia Bolesława Wstydlivego świątynia wraz z klasztorem stanowiła wiano dla jego siostry księżnej Salomei, która wstąpiła do zakonu klarysek i osiadła w Zawichoście. Był to pierwszy klasztor klarysek w Polsce.

Urząd Miasta i Gminy w Zawichoście
ul. Żeromskiego 50, 27-630 Zawichost
tel. 15 836 41 15, fax. 15 836 40 51
www.zawichost.pl

www.swietokrzyskie.travel

37

BODZENTYN



Urząd Miasta i Gminy w Bodzentynie
ul. Suchedniowska 3, 26-010 Bodzentyn
tel. 41 31 15 010, 31 15 511
www.bodzentyn.pl

Słynące w Polsce z targów końskich miasteczko Bodzentyn zostało założone przez biskupa krakowskiego Bodzanę w 1355 roku. Biskup Florian z Mokrsk w XIV w. zabezpieczył Bodzentyn murami obronnymi i wznosił zamek na wysokiej skarpie. Król Władysław Jagiełło spędził w nim dwa dni w 1410 roku, odbywając pielgrzymkę na Święty Krzyż w drodze pod Grunwald. W XV w. wzniesiony został drugi z najcenniejszych obiektów Bodzentyna - gotycki kościół, obecnie kolegiata pw. Wniebowzięcia NPM i św. Stanisława. W bogatych wnętrzach świątyni podziwiać można renesansowy ołtarz z obrazem namalowanym przez Pietro degli Ingannati (Petrus Venetus) w 1546 roku na polecenie Zygmunta Starego dla Katedry Wawelskiej jako ołtarz główny. Przy ulicy 3 Maja 13 warto zwiedzić zabytkową zagrodę Czernikiewiczów z 1897 roku - punkt etnograficzny Muzeum Wsi Kieleckiej. Nieopodal jest gotycki kościół Świętego Ducha. W Bodzentynie znajduje się także cmentarz żydowski. Na obszarze 2 ha zachowało się około 55 macew postawionych w latach 1870 - 1934. Większość płyt posiada czytelne inskrypcje hebrajskie oraz bogate zdobienia. Na niektórych zachowały się ślady polichromii.

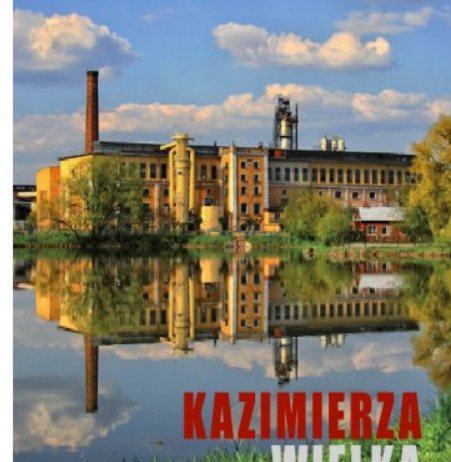
Wrażenie na odwiedzających robi malomiasteczkowy układ urbanistyczno-krajobrazowy Bodzentyna. Charakterystyczne są prostokątne uliczki łączące Rynki Dolny i Górny, niska zabudowa z domami posiadającymi przejezdne sienie oraz pozostałości murów obronnych.

W Bodzentynie swoją siedzibę ma dyrekcja Świętokrzyskiego Parku Narodowego.

POŁANIEC

Połaniec posiada bogatą historię sięgającą XI wieku, a znaczącą rolę odegrali w niej Tatarzy. W wyniku walk z nimi miasto zostało kilkakrotnie zniszczone. Dziś warto zwiedzić tu zespół kościoła parafialnego pw. św. Marcina z XIX wieku, z barokową kaplicą Matki Bożej Różańcowej z XVIII wieku oraz bożnicę z tegoż wieku. Tutaj wygłosił swój uniwersał Tadeusz Kościuszko, a w miejscu, gdzie obozowało jego wojsko, został usypany kopiec. Corocznie odbywają się tu obchody ogłoszenia Uniwersału Połanieckiego. W Połancu znajduje się jedna z największych w Polsce elektrowni oraz nowoczesna, kryta pływalnia „Delfin”.

Punkt Informacji Turystycznej
Pl. Uniwersału Połanieckiego 1, 28-230 Połaniec
tel. 15 832 32 28



KAZIMIERZA
WIELKA

Centrum Informacji Turystycznej
ul. Kościuski 13, 28-500 Kazimierz Wielki
tel. 41 350 10 08
otwarte: pon. - pt. w godz. 8.00-16.00
www.kazimierz.travel

BEJSCE



Urząd Gminy w Bejskach
28-512 Bejsce 252
41 35 11 010; 41 35 11 610;
www.bejsce.com.pl

W tej niewielkiej miejscowości zachowały się niezwykle cenne zabytki. Wśród nich gotycki kościół św. Mikołaja z arcydziełem polskiego manieryzmu - kaplicą Firlejów pw. Wniebowzięcia Matki Boskiej, ufundowaną w latach 1594-1600 przez wojewodę krakowskiego Mikołaja Firleja. W jej wnętrzu, na zachodniej ścianie, znajduje się niezwykle nagrobek Mikołaja Firleja i jego żony Elżbiety z Ligęzów. Naprzeciwko znajduje się ołtarz wykonany z marmuru, piaskowca i alabastru, w którego środkowej części umieszczono scenę Wniebowzięcia Matki Boskiej, zaś po bokach postacie świętych Stanisława oraz Mikołaja. W XIX wieku w kaplicy Firlejów złożona została metalowa urna z sercem Marcina Badeniego, ówczesnego właściciela Bejsk, dla którego w 1802 roku naprzeciwko kościoła wzniesiono klasycystyczny pałac. Budowla swoim wyglądem zbliżona jest do warszawskiego Belwederu, stąd jej potoczna nazwa „Mały Belweder”. Mimo, iż w pałacu obecnie znajduje się Domu Opieki Społecznej, zabytkowe pomieszczenia udostępniane są do zwiedzania.

HISTORYCZNE miasta i miasteczka

Dzieje i rozwój miasta wiążą się z istnieniem miejscowego przemysłu. W centralnym miejscu Kazimierza stoją budynki nieczynnej dzisiaj cukrowni „Łubna”, wzniesione w II połowie XIX wieku przez Karola Czekaya, sprowadzonego z Węgier przez Łubieńskich. Niedaleko cukrowni, jeden z jej późniejszych współwłaścicieli - Edward Tołłoczko, wybudował swoją rezydencję. Wzniesiony przez Tadeusza Stryjeńskiego w 1890 roku pałac Łacon został niestety wyburzony, a jedyną pamiątką po nim jest dzisiaj wieża przypałacowa. Ciekawym obiektem jest także stylizowana baszta z 1900 roku, która służyła w przeszłości jako laboratorium i mieszkanie służbowe dla pracowników cukrowni. Dziś w jej odnowionych wnętrzach znajdują się dwie ekspozycje: sprzętów użytkowych z XIX i XX wieku oraz dotycząca wykopalisk archeologicznych z terenu gminy.





PUSTELNIA ZŁOTEGO LASU W RYTWIANACH

W 1624 roku dla kamedulów kongregacji Monte Corona w pobliżu miejscowości Rytwiany wybudowano Erem Silvae Aureae – Pustelnię Złotego Lasu. Powstał wówczas kościół pw. Zwiastowania NMP, zabudowania klasztorne i gospodarcze oraz eremitorium – czyli zespół, jak wskazują ostatnie badania 12. domków pustelniczych. Do dziś podziwiać tu można zabytkowy kościół i część parterowych zabudowań klasztornych z tak zwanym eremem Tęczyńskiego – jedynym zachowanym domkiem pustelniczym. Od kilku lat odnowiona Pustelnia funkcjonuje jako komfortowy hotel oraz Relaksacyjno-Kontemplacyjne Centrum Terapeutyczne SPeS przyjmujące gości pragnących w atmosferze ciszy i samotności zregenerować swe siły fizyczne i duchowe. Na odwiedzających czeka również galeria kamedulska, muzeum kręcone go tu serialu „Czarne chmury”, małe SPA, smaczna, kamedulska kuchnia oraz odrestaurowane ogrody.

Relaksacyjno-Kontemplacyjne Centrum
Terapeutyczne „Pustelnia Złotego Lasu”
ul. Klasztorna 25, 28-236 Rytwiany
tel. 15 864 77 95
www.pustelnia.com.pl



SANKTUARIUM MATKI BOŻEJ BOLESNEJ W KAŁKOWIE-GODOWIE

Sanktuarium stanowiące ważny ośrodek kultu maryjnego wybudowano w latach osiemdziesiątych XX wieku dzięki wielkiej woli i sile sprawczej księdza kustosa Czesława Wali i pracy okolicznych mieszkańców. Tak powstał wielki kompleks obiektów sakralnych, spośród których wyróżniają się: Świątynia Krzyżowa – 33-metrowa budowla – Panteon Męczeństwa Narodu Polskiego, kościół parafialny ze słynącym z łask obrazem Matki Boskiej Bolesnej, Droga Krzyżowa, Droga Betlejemka, Kaplice Różańcowe, Kaplica Piety, Dom Jana Pawła II, Dom Pielgrzyma, Panorama Świątokrzyżowa – ruchome Misterium Męki Pańskiej. Na terenie sanktuarium prężnie funkcjonuje również warsztat terapii zajęciowej, izba etnograficzna oraz „minizoo”.

Sanktuarium Matki Bożej Bolesnej
Pani Świątokrzyżskiej
Godów 84a, 27-225 Pawłów
Informacji udziela Dom Pielgrzyma,
tel. 41 272 18 88
www.kalkow.com.pl

KOLEGIATA ŚW. JÓZEFA W KLIMONTOWIE

Miejscowość, w której urodził się pisarz Bruno Jasieński słynie z kilku interesujących obiektów zabytkowych. Największy z nich, wzniesiony przez Wawrzyńca Senesa, kościół św. Józefa zachwyca swą niespotykaną i oryginalną architekturą. Ufundowana w XVII r. przez Jerzego Ossolińskiego kolegiata zbudowana została na planie elipsy wpisanej w wielobok, z krótkim i prosto zamkniętym prezbiterium. W jej wnętrzu uwagę zwraca część centralna – nawa o eliptycznym kształcie, otoczona dwoma kondygnacjami galerii i nakryta lekko spłaszczoną kopułą. W pobliżu, na wzniesieniu, góruje klasztor i kościół pw. NMP i św. Jacka. Kościół jest budowlą późnorenansową z elementami gotyku (gotycką bryłę ze skarpami i wysokim dachem połączono z renesansową dekoracją szczytów nawy i kopułową formą kruchty zachodniej). W zabudowaniach klasztornych mieści się obecnie liceum ogólnokształcące. We wschodniej części miasteczka zobaczyć można także klasycystyczną synagogę z 1851 r.

W poszukiwaniu UKOJENIA



Punkt Informacji Turystycznej
ul. Kościelna 5, 27-640 Klimontów
tel. 601 760 948, www.klimontow.pl

SULISŁAWICE

Pierwszy z istniejących tutaj obok siebie dwóch kościołów zbudowany został już w XIII w., i choć był rozbudowany w 1600 r. - zachował parę elementów romańskich i gotyckich swego poprzednika (gmerki oraz romański portal wejściowy od południa). W dawnej zakrystii obecnie znajduje się izba pamięci poświęcona „Jędrusiom” (najdłużej samodzielnie działającym oddziałom partyzanckim w kraju). W latach 1871-1888, obok starego kościoła powstała nowa świątynia pw. Narodzenia NMP, w której znajduje się przeniesiony ze starego kościoła, otaczany kultem obraz Matki Bożej Bolesnej zwanej Sulisławicką. Ten niewielki obraz namalowany został ok. 1450 r. Jego pierwsza koronacja miała miejsce 8 września 1913 roku.

Kościół pw. Narodzenia NMP
27-671 Sulisławice 90
tel. 15 866 93 62
www.sulislawice.pl



W RYTMIE HISTORII



TURNIEJ RYCERSKI „O SZABLĘ KRZYSZTOFA BALDWINA OSSOLIŃSKIEGO”

Turniej „O szablę Krzysztofa Baldwina Ossolińskiego” odbywa się już od ponad 10 lat. Co roku w maju na pałacowym dziedzińcu, przy obecności tysięcy turystów, rycerze z różnych chorągwi i bractw toczą zacięte pojedynki. Towarzyszą im pokazy sprawności bojowej kuszników, fechtunku, musztry wojskowej, „żywych szachów”, popisy kaskaderskie, turnieje łucznicze oraz pokazy tańców dworskich. Niezapomnianych wrażeń i wspomnień dostarczą inscenizacje bitew ze Szwedami, zwłaszcza te organizowane nocą.

Instytucja Kultury
Zamek Krzyżtopór w Ujeździe
Ujazd 73, 27-570 Iwaniska
tel. 15 860 11 33
www.krzyztopor.org.pl



SPOTKANIA Z KULTURĄ ŻYDOWSKĄ

Historia miasteczek: Chmielnik, Pińczów, Działoszyce i Szydłowie ściśle związana jest ze społecznością żydowską, która przez wieki zamieszkiwała ten region. Przed kilkoma laty właśnie w Chmielniku zainicjowano „Spotkania z Kulturą Żydowską”. Z roku na rok impreza staje się coraz popularniejsza. W bogatym programie artystycznym znajdują się liczne koncerty, tańce i śpiewy żydowskie, wystawy fotografii oraz malarstwa, przedstawienia i inscenizacje z życia żydowskich mieszkańców. W roku 2006 odbyło się pierwsze od ponad sześćdziesięciu lat żydowskie nabożeństwo Kabbalat Szabat, rozpoczynające Szabat.

Urząd Miasta i Gminy Chmielnik
Plac Kościuszki 7, 26-020 Chmielnik,
tel. 41 354 32 73, 354 22 78, www.chmielnik.com
Urząd Miasta i Gminy Pińczów
Plac Konstytucji 3 Maja 10, 28-400 Pińczów,
tel. 41 357 38 71 do 75, www.pinczow.com.pl

Urząd Gminy Szydłowie
Rynek 2, 28-225 Szydłowie,
tel./fax. 41 354 51 25, www.szydlow.pl
Urząd Miasta i Gminy Działoszyce
ul. Skalmierska 5, 28-440 Działoszyce,
tel. 41 35 26 154, 352 60 10, www.dzialoszyce.pl

JARMARK JAGIELLOŃSKI I FESTYN RYCERSKI

Te organizowane co roku w lipcu w Sandomierzu imprezy stanowią nie lada atrakcję. Teatr ognia, potyczki wojsk polskich i krzyżackich, turnieje łucznicze i kusznice, pokazy tańca dworskiego - to tylko niektóre z atrakcji odbywających się w Sandomierzu. Ogromnym powodzeniem i popularnością cieszy się parada wojsk przybywających z Bitwy pod Grunwaldem i powitanie króla Władysława Jagiełły, a także inne atrakcje, w tym zwiedzanie miasta trasą Szlaku Jagiellońskiego. Jarmark i Festyn mają przypominać o czasach największego rozkwitu Sandomierza.

Centrum Informacji Turystycznej
Rynek 20, 27-600 Sandomierz
tel. 15 644 61 05,
www.sandomierz.travel

Urząd Miejski w Sandomierzu
Plac Poniatowskiego 3, 27-600 Sandomierz
tel. 15 644 01 00, www.sandomierz.pl

ŻELAZNE KORZENIE

Impreza odbywa się w „archoeparku” na terenie Muzeum Przyrody i Techniki w Starachowicach i jest poświęcona prezentacji życia codziennego, zajęciom i obyczajom ludzi zamieszkujących tak zwane „Barbaricum” w okresie wpływów rzymskich w Europie. Obok pokazu wytopu żelaza w dymarce prezentuje się tu również sposoby pracy rzemieślników w warsztatach: kowalskim, tkackim, garncarskim, złotniczym czy plecionkarskim. Największym zainteresowaniem cieszy się rzymska kochorta, która podczas pikniku obozuje na terenie Ekomuzeum.

Muzeum Przyrody i Techniki, Ekomuzeum
im. J. Pazdury w Starachowicach
ul. Wielkopiećowa 1, 27-200 Starachowice
(wejście do muzeum od ul. Marszałka Piłsudskiego 95)
tel. 41 275 40 83, www.ekomuzeum.pl

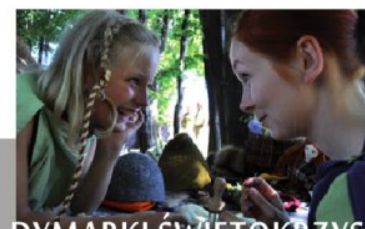
Park Etnograficzny w Tokarni
Tokarnia 303 k. Chęcin
tel. 41 315 41 71
www.mwkc.com.pl

W RYTMIE tradycji



WYTOPKI OŁOWIU

Co roku w maju na terenie Parku Etnograficznego w Tokarni odbywa się plenerowa impreza, której główną atrakcją jest wytop ołowiu, bicie pamiątkowych medali, pokaz pędzenia dziegciu i smoły drzewnej oraz produkcji węgla drzewnego. Uczestnicy imprezy mogą spróbować także swych sił w tradycyjnych rzemiosłach takich jak: bednarstwo, rymarstwo, kowalstwo, tkactwo czy też garncarstwo. Wytopkom Ołowiu towarzyszą kiermasze rękodzieła i sztuki ludowej.



DYMARKI ŚWIĘTOKRZYSKIE

Odbywające się od kilkudziesięciu lat w sierpniu „Dymarki Świętokrzyskie” w Nowej Słupi są prawdopodobnie jedynym tego typu festynem archeologicznym w Europie, który w tak ciekawy i wierny sposób prezentuje proces wytopu żelaza w piecach dymarskich metodą sprzed 2000 lat. Turyści mogą zobaczyć dawne techniki wykonywania odlewów z brązu i srebra, warsztaty garncarskie i tkackie oraz produkcję dziegciu i paciorków szklanych.

Urząd Gminy w Nowej Słupi
Rynek 15, 26-006 Nowa Słupia, tel. 41 317 87 00
www.nowaslupia.pl; www.dymarki.pl

Świętokrzyskie Stowarzyszenie Dziedzictwa Przemysłowego
ul. Zamkowa 5, 25-009 Kielce, tel. 41 344 52 91
www.dymarki.com

ŚWIĘTO ŚLIWKI

Szydłowie to malownicze miasteczko słynące z bogatej historycznej przeszłości oraz wspaniałej miejscowej śliwki, której niepowtarzalne walory smakowe rozślawia odbywające się od kilkunastu lat „Święto Śliwki”. Jedną z głównych jego atrakcji są pokazy starodawnego suszenia tych owoców sposobem ziemnym na tak zwanych „laskach”. Kolorytu imprezie dodaje kiermasz połączony z degustacją owoców, przetworów domowej roboty, a także szydlowskiej śliwowicy produkowanej według starej receptury.

Gminne Centrum Kultury w Szydłowie
ul. Targowa 3, 28-225 Szydłowie
tel. 41 354 53 13, www.szydlow.pl

CZARNCA STEFAN CZARNIECKI



Czarnca to mała miejscowość niedaleko Włoszczowy, w której urodził się i został pochowany słynny hetman Stefan Czarniecki, uważany za polskiego bohatera narodowego. Jego ciało spoczywa w krypcie kościoła pw. Najświętszej Maryi Panny i św. Floriana, w sarkofagu z czerwonego piaskowca. W dobudowanej do kościoła w XIX w. kaplicy znajdują się liczne pamiątki po hetmanie, m.in. obraz z ołtarza polowego, a także obrazy przedstawiające jego wizerunek, w tym razem z ukochanym koniem. Stefan Czarniecki jest patronem szkoły podstawowej w Czarnicy. W jej siedzibie znajduje się izba pamięci poświęcona hetmanowi, a przed budynkiem stoi jego pomnik.

*Izba Pamięci Hetmana Stefana Czarnieckiego
przy Szkole Podstawowej w Czarnicy
Czarnca, ul. Szkolna 16a, 29-100 Włoszczowa
tel. 41 394 21 11*

*Kościół pw. WNMMP w Czarnicy
Czarnca, ul. Czarnieckiego 26
29-100 Włoszczowa
tel. 41 394 45 85*



ŻYWE MUZEUM PORCELANY – ĆMIELÓW

Małe miasteczko Ćmielów w powiecie ostrowieckim słynie z produkowanej tu najwyższej jakości porcelany. Porcelanowymi arcydziełami z Ćmielowa, które w latach sześćdziesiątych XX wieku odniosły ogromny, światowy sukces, szczycą się galerie sztuki w Nowym Jorku, Chicago, Paryżu, Londynie, Berlinie, Moskwie i innych stolicach europejskich. W 2005 roku na terenie dawnej Wytwórni Porcelany ŚWIT powstało pierwsze w Polsce „Żywe Muzeum Porcelany”. Podczas zwiedzania muzeum można zapoznać się z procesem produkcji porcelany, dowiedzieć się z czego się ją wykonuje, jaka jest różnica między ceramiką a porcelaną i co wspólnego z jej wyrobem ma najwykleszy sok z buraka, a na Warsztatach Ceramicznych samodzielnie wykonać lub pomalować porcelanowy wyrób.

*Fabryka Porcelany AS Ćmielów, Żywe Muzeum Porcelany
ul. Sandomierska 243, 27-440 Ćmielów
tel./fax. 15 861 20 21, 535 588 960
www.turystyka.cmielow.com.pl*

otwarte: IV – IX pon. – nd. w godz. 9.00-18.00.
X – III pon. – nd. w godz. 9.00-16.00

DIABELSKI KAMIEŃ Z KONTREWERSU

W 1988 roku w miejscowości Kontrewers koło Mniowa dokonano odkrycia archeologicznego, jednego z najciekawszych w Polsce. Na odnalezionym fragmencie piaskowca widnieją dwie automorficzne postaci: symbol półksiężyca oraz symbol Y-kształtny. Pierwsze badania znaleziska sugerowały, że to wczesnośredniowieczne diabły i pogańskie znaki. W 2005 roku do analizy tajemniczej rzeźby powrócił dr Gerard Gierliński, którego zdaniem wyryte postaci bardzo przypominają wyobrażenia cocopelli - dobrych duszków z mitologii północnoamerykańskich Indian Hopi. Obecnie kamień znajduje się przed Urzędem Gminy w Mniowie.

*Urząd Gminy w Mniowie
ul. Centralna 9, 26-080 Mniów
tel. 41 373 70 02, 41 373 70 04, www.mniow.pl*



W Muzeum Mineralów i Skamieniałości znajduje się jedna z piękniejszych w kraju prywatnych kolekcji okazów z całego świata. Wśród nich największy kryształ górski w Polsce, kamienie szlachetne, wizualnie skamieniałości, wielokrotnie nagradzana galeria krzemienia pasiastego, rzeźby z kamieni i wiele innych, ciekawych okazów. Muzeum posiada własną szlifiernię kamieni ozdobnych udostępnianą do zwiedzania oraz pracownię jubilerską.

*Muzeum Mineralów i Skamieniałości „Tajemnice Klejnotów”
Święta Katarzyna, ul. Kielecka 20, 26-010 Bodzentyn
tel. 41 311 21 16, 501 282 691, www.swkatarzyna-muzeum.pl
otwarte: V-IX codziennie w godz. 9.00–19.00, X-IV na żądanie w godz. 9.00-17.00*

ZNANE I NIEZNANE



MUZEUM IM. ORŁA BIAŁEGO W SKARŻYSKU-KAMIENNEJ

Muzeum mieści się w zabytkowym budynku Huty „Rejów” z XIX wieku. Jest to drugie co do wielkości miejsce w kraju (po Muzeum Wojska Polskiego), które gromadzi tyle sprzętu wojskowego. Zobaczyć tu można eksponaty dotyczące Wojny Obronnej z 1939 roku, jak również wyposażenie i umundurowanie żołnierzy Wojska Polskiego z okresu kampanii wrześniowej. Unikatowym w skali kraju eksponatem jest pełnomorski kuter torpedowy ORP „Odwážny” oraz niemieckie, samobieżne działo pancerne StuG IV.

*Muzeum im. Orła Białego, ul. Słoneczna 90, 26-110 Skarżysko-Kamienna
tel. 41 252 02 31, 262 15 87, www.muzeum.skarzysko.pl
otwarte codziennie: I-III oraz XI-XII w godz. 8.00-16.00,
IV-IX w godz. 8.00-19.00, X w godz. 8.00-18.00*

MUZEUM MINERAŁÓW I SKAMIENTAŁOŚCI W ŚWIĘTEJ KATARZYNIE



Pierwsze zapisane wzmianki o Mostkach pochodzą z roku 1555, kiedy to działała tu kuźnica. Historia miejscowości nierozdzielnie związana jest również z losami Staropolskiego Okręgu Przemysłowego. Ślady tej działalności zachowały się do dziś w postaci zabytkowego jazu, grobli zalewu, przykrytych warstwą ziemi pozostałości wielkiego pieca, nad którymi czuwa zabytkowa figura św. Floriana oraz odrestaurowanego w latach siedemdziesiątych budynku opisywanego jako Biuro Zarządu Wielkiego Pieca Hutniczego. W tym XIX-wiecznym, malowniczym dworku swoją siedzibę ma obecnie Wiejski Dom Kultury - miejsce prezentacji tańców, pieśni, obrzędów folklorystycznych, kuchni regionu, szkoleń, pracy artystów, a także centrum promocji sztuki, rzemiosła i przemysłu.



Wiejski Dom Kultury w Mostkach
Mostki 1, 26-130 Suchedniów
tel. 41 254 92 49

DWÓR W MOSTKACH

„Sabat Czarownic” to cykliczna impreza, której fabuła nawiązuje do legendarnych zlotów czarownic na tyśej Górze. Widowisko odbywa się w czerwcu w amfiteatrze „Kadzielnia” w Kielcach. **Koncert uświetnia co roku plejada gwiazd polskiej sceny muzycznej.** Dotychczas na scenie wystąpili m.in.: Maryla Rodowicz, Bajm, Doda, Natalia Kukulska, Justyna Steczkowska, Tatiana Okupnik, Halina Mlynkova. Już po dwóch edycjach widowisko, transmitowane live w TVP2, stało się marką zarówno wśród widzów, jak i artystów w Polsce. Pierwszy i drugi koncert przyciągnęły przed telewizory łącznie 6 milionów widzów. www.sabatczarownic.pl

SABAT CZAROWNIC

ZNANE I NIEZNANE



GRÓD PĘDZIKÓW

Każdy, kto wybierze się do Grodu i przekroczy jego progi, znajdzie się w świecie rycerzy, wojów i z pewnością poczuje ducha średniowiecza. Na terenie gospodarstwa znajduje się drewniana kuźnia z ponad 100-letnim miechem służącym do wyrobu broni. Na ścianach i podłodze są skóry, tarcze, helmy, topory, zbroje, koczugi. Jednym słowem - średniowieczny ryzstunek wojenny. Przybywający tu turyści mogą obejrzeć pokazy walk rycerskich, strzelectwa z broni czarnoprochowej oraz armat, wioskę rycerską, mogą też wysłuchać wykładu na temat historii oręża i obyczajów rycerskich. Wizyta w Grodzie to niesamowita lekcja historii, połączona ze świetną zabawą. Na 15-metrowej strzelnicy można spróbować swoich sił w strzelaniu z łuku, w kuźni natomiast przymierzyc zbroję i hełm. To oczywiście nie wszystkie atrakcje. Gospodarze oferują także możliwość skosztowania specjałów kuchni wiejskiej: chleba ze smalcem i ogórkiem, placków ziemniaczanych i kociołka po rycersku.

Grodz Pędzików
Siedlce 31A, 26-060 Chęciny,
tel. 608 141 178, www.grodpedzikow.pl

OGRÓD NA ROZSTAJACH

Sześć kilometrów od Pińczowa, w Młodzawach Małych, położony jest niezwykle „Ogród na Rozstajach” założony przez artystę - rzeźbiarza Tadeusza Kurczyńskiego. Spotkać tu można istnie bajkowy krajobraz - kilkunastometrowy wodospad, jaskinię, oczka wodne oraz niezliczoną ilość kwiatów i krzewów, a to wszystko rozlokowane na trzech poziomach. Mieszkańcami ogrodu są: białe i czarne labędzie, bocian czarny, różne odmiany kaczek, pawie, papugi. Liczne oczka wodne zamieszkują kolorowe ryby. Ogród znalazł się na okładkach wszystkich polskich gazet dla działkowców i ogrodników.



Ogród na Rozstajach
Młodzawy Małe 17, 28-400 Pińczów
tel. 41 357 92 65,
www.ogrodna-rozstajach.pl
otwarte: IV-X soboty i niedziele 9.00 - 19.00



MIĘDZYNARODOWY FESTIWAL MUZYKI ORGANOWEJ I KAMERALNEJ W JĘDRZEJOWIE

Organizowany nieprzerwanie od 1995 roku festiwal odbywa się w klasztorze Ojców Cystersów w Jędrzejowie. Każdego roku w lipcu i sierpniu, w sobotnie wieczory, mają miejsce niezwykle koncerty muzyki organowej z udziałem wielu znakomitych artystów. Melomani z całej Polski mogą posłuchać wybitnych solistów, muzyków baroku, pieśni maryjnych czy koncertów niewielkich orkiestr dętych. W dotychczasowych edycjach festiwalu wystąpili między innymi organści: Jerzy Perucki, Mario Duella, Michel Colin, soliści: Wiesław Ochman, Teresa Zylis-Gara, Marek Torzewski, Małgorzata Walewska oraz dyrygenci i kompozytorzy: Jerzy Maksymiuk, Krzysztof Penderecki, Henryk Mikołaj Górecki. Organizatorami koncertów są: Towarzystwo Kulturalno-Naukowe, samorząd gminy i powiatu oraz Fundacja im. Mikołaja z Radomia.

Buskie Samorządowe Centrum Kultury
ul. Mickiewicza 22, 28-100 Busko-Zdrój
tel./fax. 41 378 23 19, www.busko-busko.pl



Archiopactwo Cystersów w Jędrzejowie
ul. Klasztorna 20, 28-300 Jędrzejów
tel. 41 386 23 08
www.cystersi.pl

OBRAZÓW I SAMBORZEC NA SANDOMIERSKIM

SZLAKU JABŁKOWYM

Sandomierski Szlak Jabłkowy to wyjątkowa, 200 km trasa turystyczna, która prowadzi przez urokliwe miasteczka i wsie, bogate sady owocowe, malownicze krajobrazy lessowych wąwozów i łany kolorowych pól Ziemi Sandomierskiej.

Na szlak zapraszają gospodarstwa sadownicze z dwu- i trzypokoleniową tradycją ogrodniczą, gospodarstwa agroturystyczne, winiarskie, rybackie i pasieki, które kultywują wieloletnie rodzinne tradycje.

Szlak Jabłkowy to szlak „Apetyczny”, „Artystyczny” i „Aktywny”, czyli „3xA”. Zaprasza do zwiedzania rodzinnej winnicy i degustacji wina, do skosztowania domowych przetworów i naturalnych miodów, do zobaczenia jak powstają wyroby rękodzielnicze, obrazy i kompozycje kwiatowe, czy też do aktywnego spędzenia czasu, np. jeżdżąc rowerem, spacerując, biegając, łowiąc ryby, czy jeżdżąc konno. Ponadto w Izbie Tradycji Ogrodniczej w Obrazowie, zgromadzono i udostępniono odwiedzającym przedmioty używane niegdyś w gospodarstwie domowym, dawne sprzęty związane z ogrodnictwem, uprawą roli i hodowlą zwierząt.

Planując podróż po szlaku, można trafić na obchody Święta Kwitnącej Jabłoni w Samborcu bądź na jesienne Święto Jabłkobrania w Obrazowie.



Urząd Gminy w Samborcu
27-650 Samborzec 43
tel. 15 831 44 43
www.samborzec.pl

Urząd Gminy w Obrazowie
27-641 Obrazów 84
tel. 15 836 51 62
www.obrazow.pl

WIŚNIOWA

Zaledwie kilka kilometrów od Staszowa znajduje się wieś Wiśniowa. Mówi się o niej „wieś z sercem”, bowiem w niewielkim kościele, wybudowanym w 1680 roku przez kanclerza koronnego hrabiego Karola Tarło, w prezbiterium, za płytą wykonaną z czarnego marmuru spoczywa serce Hugona Kołłątaja – wybitnego twórcy Konstytucji 3 Maja. Pierwsze wzmianki o Wiśniowie pochodzą z końca XV wieku, a jej najbardziej znanymi właścicielami byli właśnie Kołłątajowie. Sam Hugo Kołłątaj nie był częstym gościem we wsi, aczkolwiek utrzymywał bliskie kontakty z bratem Rafałem i bratankiem Eustachym. Ciekawym zabytkiem w Wiśniowie jest także sięgający I połowy XVIII wieku pałac, na którego frontonie widnieją herby Kołłątajów z kotwicą. Obecnie w pałacu mieści się szkoła podstawowa i biblioteka oraz Izba Pamięci Hugona Kołłątaja. Zgromadzono w niej m.in. bogatą kolekcję jego publikacji, portretów, książek, fotografii i fotokopii. Izba posiada także pierwsze wydania głównych dzieł Kołłątaja, różne wydania tekstów Konstytucji 3 Maja oraz listy Kołłątaja do rodziny wydane w I połowie XIX wieku.

Punkt Informacji Turystycznej
pl. Parkowa 6, 28-200 Staszów
tel. 508 497 133



Muzeum im. Przypkowskich, Pl. T. Kościuszki 7/8, 28-300 Jedrzejów
tel. 41 386 24 45; otwarte: wt.-nd. 1 XI-14 IV w godz. 8.00-16.00,
15 IV-31 X w godz. 8.00-17.00, www.muzeum.jedrzejow.pl



CIUCHCIA EXPRES PONIDZIE



Świętokrzyska Kolejka Dojazdowa
„Ciuchcia Express Ponidzie”
ul. Dojazd 1, 28-300 Jedrzejów
tel. 41 386 22 55, www.ciuchcia.eu
Kolejka kursuje w każdą niedzielę w sezonie
V-XI. Odstąpi o godz. 10.00 ze stacji Jedrzejów-Wąski.

Świętokrzyska Kolejka Dojazdowa „Ciuchcia Express Ponidzie” wykorzystuje linię wąskotorową, zbudowaną w 1915 roku przez wojska austriackie. Pociąg w stylu „retro” kursuje w każdy weekend sezonu letniego oraz na zamówienie dla grup zorganizowanych. Jadąc tym pociągiem na trasie Jedrzejów – Pińczów (lub odwrotnie) turyści podziwiają krajobrazy Ponidzia i Nadnidziańskiego Parku Krajobrazowego. Na życzenie grup można zorganizować postój w miejscowości Umianowice, gdzie znajduje się zadaszone miejsce z drewnianymi stolami, ławami i dużym paleniskiem oraz grill. Ponadto na życzenie klientów organizowane są przejażdżki bryczkami po malowniczych okolicach Umianowic oraz catering.

STARACHOWICKA KOLEJ WĄSKOTOROWA

Rzeczywistość kolei wąskotorowych w okolicach Starachowic była ściśle związana z rozwojem zakładów Centralnego Okręgu Przemysłowego. W tym właśnie czasie powstała sieć kolei łączących Wielki Piec w Starachowicach oraz tartak na Bugaju z kopalniami rudy żelaza Majówka, Mikołaj, Zębice, Władysław, Henryk i licznymi ładowniami drewna. Dziś Starachowicka Kolej Wąskotorowa oferuje sześciokilometrową przejażdżkę trasą od Starachowic Wschodnich (Wierzbik) do wsi Lipie i z powrotem.



Starachowicka Kolej Wąskotorowa
tel. 505 981 227, www.skw.org.pl



SPORTY MOTOROWE

TOR W MIEDZIANEJ GÓRZE

Od 1977 roku w pobliżu Kielc w miejscowości Miedziana Góra funkcjonuje tor samochodowy. Jest to jedyny tego typu obiekt z odcinkami górskimi o łącznej długości 4160 metrów. W skład kompleksu zarządzanego przez Automobilklub Kielecki wchodzi: tor kartingowy o długości 880 metrów, „mała pętla” toru samochodowego długości 1140 metrów, zaplecze w budynku administracyjno-technicznym oraz motel i camping „Moto-Raj”.

Tor Wycigowy

Automobilklub, ul. Słowackiego 16, 25-365 Kielce
tel./fax. 41 361 98 55
www.automobilklub.kielce.pl



SPORTY LOTNICZE



MASŁÓW - PIŃCZÓW

Na lotniskach w Masłowie i Pińczowie można skorzystać z lotów lotniami, szybowcami oraz motolotniami, a także skoczyć na spadochronie oraz wziąć udział w jednym z licznie organizowanych przez aerokluby kursów. Ci, którzy zdecydują się na tego typu aktywny wypoczynek, będą mieli okazję podziwiać najbardziej charakterystyczne elementy świętokrzyskiego krajobrazu. Gwarantujemy niezapomniane przeżycia i niesamowite widoki!

Aeroklub Kielecki - Lotnisko w Masłowie
ul. Jana Pawła II 9, 26-001 Masłów
tel. 41 311 08 93, www.aeroklub.kielce.pl

Aeroklub Regionalny w Pińczowie
ul. Zacisze 7/16, 28-400 Pińczów
www.aeroklub.pinczow.com

ŚWIĘTOKRZYSKA LIGA ROWEROWA - MTB MARATON

Jest to największa w regionie impreza sportowo-turystyczna, organizowana cyklicznie od kilku lat. MTB Cross Maraton to cykl ośmiu maratonów rozgrywanych w najpiękniejszych zakątkach województwa świętokrzyskiego. Impreza przeznaczona jest dla wszystkich zainteresowanych kolarstwem górskim, zarówno zawodników, jak i amatorów oraz całych rodzin.

Ta impreza to nie tylko zmagania sportowe, ale również turystyczna, magiczna i pełna przygód podróż. Uczestnicy przemierzają zacienioną, jodłową puszcę, zjadają krętą ścieżką z „Zamczyska”, a być może będą zmuszeni do pokornej wędrówki obok roweru pod górę w Paśmie Jeleniowskim. Góry Świętokrzyskie rzucają wyzwanie wszystkim amatorom dwóch kółek, również najwybredniejszym fanom „pure MTB”.

Świętokrzyskie Stowarzyszenie Kolarstwa Górskiego
tel. 500 262 083, 602 132 278
www.mtbcross.pl, www.mtbcrossmaraton.pl



www.swietokrzyskie.travel

W KRAINIE mocnych WRAŻEŃ



SPŁYWY KAJAKOWE

Miłośnikom wodnych wędrówek polecamy spływy kajakowe rzeką Nidą, wijącą się malowniczo przez tereny Poniżnia. Popularna w ostatnim czasie Nida jest rzeką dziką, krętą i niezwykle piękną. Obcowanie z nią – zwłaszcza o świcie – daje możliwość zaobserwowania wielu dzikich ptaków i zwierząt. Podziwiane podczas wyprawy kajakowej krajobrazy urzekają swym pięknem i odmiennością. Organizatorzy spływów zapewniają zarówno gotowe programy spływów, jak i możliwość wypożyczenia kajaków, transportu bagaży oraz opiekę wykwalifikowanych przewodników.

WYBRANI ORGANIZATORZY SPŁYWÓW:

Przedsiębiorstwo Turystyczne „KAJAKIEM. PL” Anita Górecka
ul. Rakowska 29, 28-300 Jędrzejów, tel./fax. 41 386 30 74, 600 288 375
www.kajakiem.pl

Miejski Ośrodek Sportu i Rekreacji
ul. Pałki 26, 28-400 Pińczów, tel./fax. 41 357 28 11, 357 20 44
600 821 095, www.mosir.pinczow.com.pl



Spływy Kajakowe
Nida 24, 26-026 Morawica
tel. 664 044 666, 502 039 610
www.nida24.pl

SIELPIA

Główną atrakcją tej miejscowości jest malowniczy zalew na Czarnej Koneckiej. Można tu skorzystać z kąpiei wodnych i słonecznych, wypożyczyć sprzętu wodnego, a wieczorem miło spędzić czas w jednej z dyskotek. Wspaniała przyroda i czysta woda spowodowały, że nad zalewem zlokalizowanych jest wiele ośrodków wypoczynkowych o różnicowanym standardzie. Na miłośników pieszych i rowerowych wycieczek czekają dobrze oznakowane szlaki turystyczne.



Centrum Informacji Turystycznej
ul. Partyzantów 1, 26-200 Końskie
tel./fax: 41 372 90 88, www.konskie.travel
otwarte: pon. - pt. w godz. 8.00-16.00

KRYTA PŁYWALNIA „PERŁA” W NOWINACH

Pływalnia „Perła” jest jedną z nowocześniejszych pływalni rekreacyjnych w Polsce, dająca możliwość aktywnego wypoczynku, zarówno dzieciom, młodzieży, osobom dorosłym, jak i osobom niepełnosprawnym. Pływalnia oferuje możliwość przyjemnego spędzenia wolnego czasu oraz kompleksowe usługi w zakresie rekreacji i relaksacji wodnej. Do dyspozycji gości są dwa baseny wewnętrzne, kręta rura zjazdowa o długości 93 metrów, sauna fińska, łaźnia parowa, jacuzzi oraz dwa baseny zewnętrzne (w okresie letnim).

Pływalnia „Perła”
ul. Perlowa 1, 26-052 Nowiny
tel. 41 346-52-60, 41 345-96-50, fax: 41 346-52-70
e-mail: perla@nowiny.com.pl, www.perla.nowiny.com.pl

KRYTA PŁYWALNIA „RAWSZCZYŃSKA” W OSTROWCU ŚWIĘTOKRZYSKIM

Kryta pływalnia „Rawszczyńska”
Miejski Ośrodek Sportu i Rekreacji
ul. Mickiewicza 32, 27-400 Ostrowiec Świętokrzyski
tel. 41 254 00 00, 41 267 41 07
www.mosir.ostrowiec.pl

„Rawszczyńska” należy do największych i najnowocześniejszych pływalni w Polsce. 50-metrowy, dziesięciotorowy basen wraz z trybunami dla półtoratysięcznej widowni spełnia wszelkie wymagania i normy FINA, dzięki czemu jest areną dla krajowych i międzynarodowych zawodów pływackich. W części rekreacyjnej „Rawszczyńska” znajdują się dwa mniejsze baseny oraz szereg urządzeń uatrakcyjniających pobyt na pływalni. Są to: 78-metrowa zjeżdżalnia rurowa i 13-metrowa zjeżdżalnia płaszczyznowa, sztuczna rzeka, gejzery denne, bicz wodny, wanna z masażem powietrzem dla 7 osób oraz dział odnowy biologicznej i rehabilitacji. Na „Rawszczyźnie” trenowała znana polska mistrzyni – Otylia Jędrzejczak.

REKREACJA I AKTYWNY WYPOCZYNEK



CHAŃCZA

Urząd Gminy Raków
ul. Ogrodowa 1, 26-035 Raków
tel./fax: 41 353 50 18
www.rakow.pl

Doskonałe warunki do letniego wypoczynku oraz uprawiania sportów wodnych zapewnia retencyjny zbiornik Chańcza na rzece Czarnej Staszowskiej. Powierzchnia lustra wody sięga tu blisko 500 hektarów, a jego głębokość wynosi średnio od 11 metrów w pobliżu tamy do poniżej 3 m w części północnej. Co roku w okresie letnim zjeżdżają tu tłumy miłośników windsurfingu, żeglowania oraz amatorzy plażowania i słonecznych kąpiei. Przybywający tutaj turyści mogą skorzystać z funkcjonującej na miejscu bazy noclegowej i gastronomicznej oraz wypożyczalni sprzętu wodnego.



GOLEJÓW

„Pojezierze Staszowskie”, „Małe Mazury” czy „Golejowska Wenecja” to jedno z kilku określeń dla niezwyklego kompleksu kilkudziesięciu jezior i oczek wodnych położonych w Lasach Golejowskich, zaledwie 4 km od centrum Staszowa. Jednym z największych jezior jest Duży Staw o powierzchni 3,6 ha, nad którym zlokalizowane są ośrodki wypoczynkowe oraz baza gastronomiczna. Jezioro to jako jedyne pełni rolę kąpieliska z podziałem na brodzik i baseny oraz funkcję rekreacyjno-turystyczną z bogatą wypożyczalnią sprzętu wodnego. Golejów to także raj dla wędkarzy, bowiem wokół jeziora zlokalizowanych jest kilka pomostów wędkarskich. Nie lada ciekawostką są niewielkie, przemieszczające się po jeziorach, pływające wyspy. Golejów to wymarzone miejsce na spędzenie wakacji.

Punkt Informacji Turystycznej
ul. Parkowa 6, 28-200 Staszów
tel. 508 497 133
www.staszow.travel

TURYSTYKA PIESZA

Ponad 40 znakowanych szlaków pieszych o łącznej długości około 1300 km pomaga wędrującym turystom przemierzać i poznawać piękną Krajinę Świętokrzyską. Gęsta sieć tras o różnym stopniu trudności biegnie nie tylko przez niskie i łatwo dostępne dla wszystkich pasma Gór Świętokrzyskich. Liczne szlaki piesze poprowadzono także przez Sandomierszczyznę, Ziemię Konecką oraz Ponidzie. Trud poniesiony podczas wędrowki rekompensują zaskakujące krajobrazy, cenne obiekty zabytkowe oraz wszechobecna cisza i spokój. Do jednych z najciekawszych szlaków należą:

PTTK Kielce www.pttkkielce.pl
PTTK Koneckie www.pttkkoneckie.pl
PTTK Sandomierz www.pttk-sandomierz.pl

- szlaki spacerowe po Kielcach
- główny szlak czerwony: Gołoszyce - Święty Krzyż - Święta Katarzyna - Masłów - Tumlin - Miedziana Góra - Kuźniaki
- szlak czerwony: Gołoszyce - Ujazd-Klimontów - Koprzywnica - Sandomierz - Dwikozy - Zawichost
- szlak niebieski: Kuźniaki - Sielpia Wielka - Korńskie - Stara Kuźnica - rezerwat „Skalki Piekło pod Nieklaniem” - Pogorzale k. Skarżyska-Kamienniej
- szlak niebieski: Wąchock - Bodzentyn - Święta Katarzyna - Ciekoty - Cedzyna
- szlak czerwony: Chęciny - Jaskinia Raj - Kielce Karłowka.



Fundacja Szlak Przygody
Bańków 15, 27-423 Bańków
tel. 41 307 49 38
www.szlakprzygody.eu

SZLAK PRZYGODY

Szlak Przygody to 870 km tras łączących najpiękniejsze miejsca, zabytki i atrakcje turystyczne regionu świętokrzyskiego. To podróż po 6 krainach: Talentów, Sacrum i Profanum, Natury, Czterech Żywiołów, Legend i Kultury. Każda z nich z pewnością dostarczy niezapomnianych przeżyć. Odwiedzenie Krainy Sacrum i Profanum to idealny sposób, aby zakosztować niezapomnianej podróży między dawnymi wiekami. Kraina Kultury umożliwia pewnego rodzaju wyprawę w przeszłość. Intensywnie nawiązuje do tradycji i kultury, która towarzyszyła naszym przodkom, a której wpływ możemy odczuć nawet w dzisiejszych czasach. Kraina Legend znajduje się wśród magicznych miejsc, wydarzeń i ludzi - w centrum Gór Świętokrzyskich - wokół Tysej Góry. Zagadki minionych epok, sławnych postaci, legend świętokrzyskich, słowiańskich obrzędów i czarownic oraz fakt tysiącletniego życia monastycznego na Świętym Krzyżu czynią z tej krainy czakram tajemnicy, mocy, świętości i ciekawości. Kraina Talentów odwołuje się do tradycji przemysłowej, rozwijanej na terenie regionu, jak również jej atrybutów edukacyjnych oraz poznawczych. W Krainie Natury turysta ma okazję poznać niepowtarzalne aspekty przyrodnicze regionu. Natomiast Kraina Czterech Żywiołów, znajdująca się na pograniczu województwa świętokrzyskiego i mazowieckiego, to mnogość atrakcji turystycznych oraz miejsc o nieprzeciętnych walorach przyrodniczych.

REKREACJA I AKTYWNY WYPOCZYNEK

Ziemia Świętokrzyska oferuje zwolennikom czynnego wypoczynku ponad 3 tysiące kilometrów znakowanych rowerowych szlaków turystycznych, prowadzących tuż obok miejsc wartych zwiedzenia, miejsc pamiątkowych związanych z historią regionu, obok pięknych i różnorodnych okazów natury. Są trasy krótkie, jednodniowe, ale też i takie, których pokonanie wymaga organizacji kilkudniowej wycieczki i dobrej kondycji. Dla tych, którzy chcą sprawdzić swoją kondycję fizyczną i nie boją się wyzwań polecamy szczególnie trasy wyznaczone w Kielcach wokół Góry Telegraf i Góry Pierścienica, a także przejażdżki po górskich terenach Ziemi Świętokrzyskiej, zwłaszcza w okolicach Świętej Katarzyny i Świętego Krzyża. Z myślą o rodzinach z dziećmi w 2012 roku przygotowano „Rodzinne szlaki rowerowe w Górach Świętokrzyskich”. Trasy zaprojektowane jako pętle wiodą przez najpiękniejsze zakątki naszego regionu i co ważne - poprowadzone zostały poza ruchliwymi drogami, często przez tereny leśne, obok interesujących obiektów przyrodniczych i zabytkowych.

Informacje o trasach, ich dokładny przebieg oraz możliwość ściągnięcia aplikacji na komórkę znajdują się na stronie www.rowerowe.swietokrzyskie.travel.

1. Śladami Tetrapoda - okolice Zagnańska - 18 km
2. Leśne zmagania - okolice Dębu „Bartek” - 33,7 km
3. Prastara Puszcza - okolice Bliżyna - 24 km
4. Oszalałająca różnorodność - okolice Suchedniowa - 36,2 km
5. Żeromszczyzna - okolice Ciekot - 15 km
6. Czarujące widoki - okolice Bielin - 25,6 km
7. Serce Gór - okolice Nowej Słupi - 21 km
8. Dwa zalewy - okolice Cedzyny - 24 km
9. Romantyczna przygoda - okolice Górna - 17 km
10. Tajemnicza przygoda - okolice Borkowa - 22 km
11. Dziki Zachód - Kielce - 18 km
12. Skały i jaskinie - okolice Chęcin - 26 km
13. Wokół fortalicji - okolice Sobkowa - 25 km
14. Świętokrzyscy Indianie - okolice Morawicy - 27,7 km
15. Chłopy i Pany - okolice Chalupek - 25 km



TURYSTYKA ROWEROWA

Wyciąg na Górze Telegraf
(kolejka krzesełkowa)
ul. Narciarska 6, 25-214 Kielce
tel. 41 368 74 26
www.rekreacja.kielce.pl

Wyciągi na Górze Pierścienia
Centrum Sportowo-Rekreacyjne STADION
Al. Na Stadion 365, 25-127 Kielce
tel. 41 361 55 55
www.stadion.kielce.pl

Ośrodek Narciarski SABAT
w Krajinie-Zagórze
Krajno-Zagórze 43c, 26-008 Górnio
tel. 41 312 77 11, 505 505 654
www.sabatkrajno.pl

„Szwajcaria Bałtowska”
(kolejka krzesełkowa,
wyciągi orczykowe)
27-423 Bałtów 8a
tel. 41 264 14 20, 519 346 140
www.szwajcariabaltowska.pl

Ośrodek Narciarski Niestachów
Niestachów 167, 26-021 Daleszyce
tel. 664 978 173, 664 913 114
www.niestachow.pl

Wyciąg BABA JAGA w Bodzentynie
Bodzentyn-Podgórze, Góra Miejska
tel. 606 259 272, 607 771 209
www.nartybodzentyn.pl

Tumlin Sport Ski
Tumlin-Podgród 43b,
26-085 Miedziana Góra
tel. 41 303 49 82, 696 599 849,
696 617 145
www.tumlin-ski.prv.pl

Wyciąg w Konarach
Konary, 27-640 Klimontów
tel. 512 218 558
www.stok-konary.pl

BIAŁE SZALEŃSTWO

Dzięki niewysokim, ale zróżnicowanym pod względem długości i nachylenia zboczom górskim narciarze, zarówno ci początkujący, jak i zaawansowani, znajdą dla siebie odpowiednie warunki do „zimowego szaleństwa”. W najbliższym otoczeniu Kielc oraz samym mieście znajduje się kilka ośrodków narciarskich, posiadających sztucznie naśnieżane, ratrakowane i oświetlone trasy zjazdowe, wypożyczalnie sprzętu narciarskiego, szkółki narciarskie oraz punkty małej gastronomii. www.narty-swietokrzyskie.pl



REKREACJA I AKTYWNY WYPOCZYNEK

Na terenie województwa funkcjonuje kilkanaście mniejszych i większych ośrodków jazdy konnej. Oprócz samej nauki jazdy w siodle, miłośnicy konnych przejażdżek skorzystać mogą z jazdy terenowej, przejażdżek bryczką, kuligów, obozów szkoleniowych i zielonych szkół. Niektóre z ośrodków prowadzą również hipoterapię. Amatorzy sportowej rywalizacji mogą wziąć udział w zawodach jeździeckich, a żądni wrażeń - w szkoleniach z zakresu skoków przez przeszkody.



TURYSTYKA JEŹDZIECKA



Centrum Jeździeckie Park Stadion
ul. Kusocińskiego 61a, 25-045 Kielce
tel. 41 361 00 07, 606 930 932
www.centrumjezdzieckie.kielce.pl

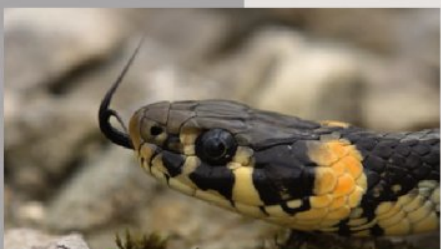
Ośrodek Jazdy Konnej „Amazonka”
Borków 68, 26-021 Daleszyce
tel. 41 317 19 92
www.konie.amazonka-borkow.pl

Świętokrzyski Klub Jazdy Konnej
Brzezinki 52, 26-001 Masłów
tel. 608 299 110
www.brzezinki.com.pl

Ośrodek Jeździecki Stangret
ul. Kusocińskiego 51, 25-045 Kielce
tel. 41 349 25 49, 600 501 700
www.stangret-kielce.pl

Ludowy Klub Jeździecki „Ponidzie”
ul. Armii Ludowej 1, 28-400 Pińczów
tel. 606 101 443

Ośrodek Jazdy Konnej „Kraina Koni”
Bałtów 170a, 27-423 Bałtów
tel. 41 264 14 20, 500 029 904
www.kraina-koni.pl



Świętokrzyski Park Narodowy utworzony został w 1950 roku i obejmuje najwyższe pasmo Gór Świętokrzyskich - Łysogóry - ze szczytami: Łysicą (612 m n.p.m.), Agatą (608 m n.p.m.) i Łysą Górą (595 m n.p.m.), wschodnią część Pasma Klonowskiego oraz część Pasma Pokrzywiańskiego (z Chęlmową Górą). Większość powierzchni Parku zajmują lasy, głównie z udziałem jodły i buka. Na jego terenie, 674 drzewa uznano za pomniki przyrody. Do osobliwości parku należy między innymi endemiczny świętokrzyski bór jodłowy oraz stanowiska modrzewia polskiego na Chęlmowej Górze. Występują tu 82 gatunki prawnie chronionych roślin i 29 gatunków chronionych zwierząt. Do najbardziej cennych okazów flory należą: kosaćcy syberyjski, pełnik europejski, pióropusznik strusi oraz narcyz szkarłatny. Największą osobliwością parku są gołoborza, czyli pozbawione roślinności, podszczytowe rumowiska głazów kwarcytowych okresu kambryjskiego, świadczące o występowaniu na tych ziemiach lodowca. Najcenniejszym zabytkiem Świętokrzyskiego Parku Narodowego jest pobenedyktynski zespół klasztorny z pierwszej połowy XII wieku, położony na Łysej Górze, w którym były przechowywane Kazania Świętokrzyskie – jeden z najstarszych polskich zabytków piśmiennictwa.



Dyrekcja Świętokrzyskiego Parku Narodowego
ul. Suchedniowska 4, 26-010 Bodzentyn
tel./fax. 41 311 51 06, tel. 41 311 50 25
www.swietokrzyskipn.org.pl



ZIELONE ŚWIĘTOKRZYSKIE

Województwo Świętokrzyskie jest wyjątkowo zasobne w obszary chronione. Obok Świętokrzyskiego Parku Narodowego jest tu aż osiem Parków Krajobrazowych. **Suchedniowsko – Oblęgorki Park Krajobrazowy** chroni unikalne zasoby przyrodnicze, w tym rezerwat „Dalejów” i „Świnia Góra” oraz sławny Dąb Bartek. Park powołano również w celu zachowania dawnych obiektów Staropolskiego Zagłębia Przemysłowego. **Sieradowicki Park Krajobrazowy** obejmuje z kolei obszar, którego lasy dawały schronienie oddziałom powstańców z 1863 roku oraz partyzantom II wojny światowej, między innymi największego zgromadzenia partyzanckiego AK na Kielecczyźnie, dowodzonego przez legendarnego mjr. Jana Piwnika „Ponurego”. **Cisowsko – Orłowski Park Krajobrazowy** wyróżnia się występowaniem na jego terenie roślinności bagiennej, chronionej w rezerwatach przyrody „Białe Ługi” oraz „Słopiec”. **Jeleniowski Park Krajobrazowy** szczyty się słynnymi rumowiskami piaskowców kwarcytowych, zwanych gołoborzami.

Niezwykle interesujący jest **Chęciński – Kielecki Park Krajobrazowy**, który ze względu na walory geologiczne nazywany jest muzeum geologicznym pod gołym niebem.

Z kolei na południowych terenach województwa trzy parki krajobrazowe zostały ujęte w Zespół Parków Krajobrazowych Ponidzia. I tak **Nadnidziański Park Krajobrazowy** utworzono w celu ochrony wyjątkowych w skali kraju krysztalów gipsu, wykształconych w formach wielokryształowych. Charakterystycznym elementem w krajobrazie jest też dolina Nidy z licznymi meandrami i starorzeczami, będąca ostoją ptactwa wodno-błotnego. Tutaj w IX wieku powstało też pierwsze państwo Wiślan z ośrodkiem władzy w Wiślicy. **Szaniecki Park Krajobrazowy** chroni liczne i oryginalne enklawy bardzo wartościowego krajobrazu z malowniczymi, wapiennymi i gipsowymi wzgórzami oraz ciepłolubnymi zbiorowiskami roślinności kserotermicznej, torfowiskowej i słonolubnej. Najbardziej wartościowym elementem przyrody nieożywionej tego miejsca są wielokryształowe gipsy. Na uwagę zasługuje wreszcie **Kozubowski Park Krajobrazowy**, który charakteryzuje się zróżnicowaną rzeźbą terenu oraz rozległymi obszarami leśnymi. Występuje tu bardzo interesująca flora kserotermiczna.

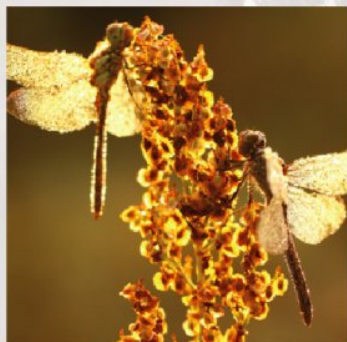


PARKI KRAJOBRAZOWE



Zespół Świętokrzyskich i Nadnidziańskich
Parków Krajobrazowych
ul. Łódzka 244, 25-655 Kielce
tel. 41 345 58 80, 41 51 91, www.pk.kielce.pl

ŚWIĘTOKRZYSKI PARK NARODOWY



ZIELONE ŚWIĘTOKRZYSKIE

PONIDZIE

Ponidzie, leżące w centralnej części Niecki Nidziańskiej, jest jednym z najlepiej nasłonecznionych rejonów Polski. Dzięki temu rosną tu gatunki stepowe, mury kserotermiczne (w rezerwacie „Grabowiec”), słonorośla (rezerwat „Owczary”) oraz wspaniały las łęgowy i olszyna. Znakiem rozpoznawczym Ponidzia jest pełna malowniczych zakoli i meandrów rzeka Nida, wykorzystywana do organizacji spływów kajakowych. Jej krajobraz wzbogacają ostańce, kopuły i wychodnie gipsowe (w rezerwacie „Prześlin”). Taka bogata i różnorodna przyroda stała się doskonałym azylem dla wielu chronionych gatunków ptaków i zwierząt. Swoim obszarem obejmuje miasta takie jak np.: Jędrzejów, Pińczów, Busko-Zdrój, Solec-Zdrój, Wiślica i Nowy Korczyn, obfitujące w wiele atrakcji. Ponidzie to także doskonałe miejsce aktywnego wypoczynku dla miłośników wycieczek pieszych, rowerowych, kajakarzy, jeźdźców, a nawet lotniarzy. A nade wszystko miejsce, do którego turyści przybywają po zdrowie i urodę. Cudowny mikroklimat, słoneczna pogoda, kontakt z nieskażoną przyrodą, uzdrowicielskie wody mineralne i zabiegi na najwyższym poziomie powodują, iż do słynnych miejscowości uzdrowiskowych - Busko-Zdrój i Solec-Zdrój - każdego roku, z najodleglejszych zakątków Polski oraz Europy, przybywają tysiące kuracjuszy, aby powrócić do zdrowia, zregenerować siły, przywrócić blask urodzie i poprawić kondycję...

GÓRY ŚWIĘTOKRZYSKIE

Góry Świętokrzyskie niemal w całości leżą w obrębie województwa świętokrzyskiego. To jedne z najstarszych oraz najniższych gór w Polsce. Ich nazwa pochodzi od relikwii Krzyża Świętego przechowywanych w klasztorze na Łyscu. Krajobraz Gór Świętokrzyskich charakteryzuje się długimi i równoległymi pasmami o falistej, spokojnej linii grzbietowej, pomiędzy którymi rozciągają się doliny. Do największych z nich należą: Bodzentyńska, Dębniańska, Wilkowska, Kielecko-Łagowska, Padół Strawczyński.

Pośród 26 pasm górskich najbardziej znane i ciekawe są: Kraiński Grzbiet z górą Radością, Pasma Masłowskie z Klonówką, Pasma Jeleniowskie ze Szczytnikiem, Pasma Chęcińskie z Górą Zamkową, Pasma Ocieskie z Jaźwiną, Pasma Oblęgorskie z Górą Siniewską, Pasma Orłowińskie z Górą Kielków. Największym pasmem są Łysogóry, z najwyższym szczytem Łysicą, mierzącą 612 m n.p.m. oraz z Łyscem zwanym też Łysą Górą (595 m n.p.m.). Dzięki swojemu atrakcyjnemu położeniu, walorom historycznym i przyrodniczym, stanowią one prawdziwy raj dla turystów. Do najciekawszych miejsc prowadzą liczne szlaki turystyczne, które nie wymagają zbyt dużego przygotowania fizycznego. Niezapomnianych wrażeń z pewnością dostarczą piesze wycieczki w obrębie Puszczy Jodłowej, okrywającej pasmo Łysogór w Świętokrzyskim Parku Narodowym. Warto w tym miejscu zobaczyć znajdujące się na Świętym Krzyżu i Łysicy rozległe rumowiska skalne zwane gołoborzami. Łączy je ok. 18 kilometrowy odcinek czerwonego szlaku pieszego ze Świętej Katarzyny – małej miejscowości turystycznej – do Świętego Krzyża.

Święta Katarzyna to turystyczna miejscowość u stóp Łysicy, która wraz z pobliskimi miejscowościami: Bodzentynem, Nową Słupią i Bielinami stanowi doskonałą bazę wypadową w Łysogóry. Według legendy założył ją rycerz Wacławek, osiadły tu ok. 1399 r. jako pustelnik. Wybudował on drewniany kościół pw. św. Katarzyny. To właśnie tutaj w 1910 roku Aleksander Janowski uruchomił pierwsze w Górach Świętokrzyskich schronisko. Będąc w Świętej Katarzynie warto zobaczyć klasztor Bernardynek i kościół pw. św. Katarzyny, kapliczkę Żeromskiego (Janikowskich) nazywaną tak z powodu widniejącego wewnątrz podpisu Stefana Żeromskiego z 1882 r., a także źródło i kapliczkę św. Franciszka. W Świętej Katarzynie znajduje się także Galeria Mineraliów i Skamieniałości oraz ośrodek wypoczynkowy „Jodełka” – wybudowany w II połowie lat 50. jako Dom Wycieczkowy – schronisko PTTK im. Aleksandra Janowskiego.



GEOPARK „BIAŁE ZAGŁĘBIE”

Gminny Ośrodek Kultury „Perła” w Nowinach
Geopark „Białe Zagłębie”
ul. Perłowa 1, 26-052 Nowiny, tel. 41 346-52-60
www.nowiny.com.pl

To lokalny produkt geoturystyczny, który swoim zasięgiem obejmuje obszar Gminy Sitkówka-Nowiny. Odwiedzając poszczególne miejsca geoparku możemy zobaczyć i zapoznać się z interesującymi walorami przyrodniczymi, kulturowymi oraz krajobrazowymi tego regionu. Do najciekawszych stanowisk geologicznych należą: rezerwat przyrody Góra Żakowa, pomnik przyrody Kamieniołom Szewce na Górze Okraglica, Góra Miejska z historycznymi śladami górnictwa kruszcowego, Góry Zgórskie z przepięknymi jarami i roślinnością chronioną, Góra Berbersyńska z nieczynnym kamieniołomem na wschodnim stoku oraz pomnik przyrody w Kowali. Obszar ten idealnie nadaje się do zwiedzania dla edukacyjnych wycieczek szkolnych oraz do uprawiania turystyki przyrodniczej i geoturystyki dla indywidualnych turystów.

REZERWAT BIAŁE ŁUGI

To największy w województwie świętokrzyskim rezerwat torfowiskowy z roślinnością bagienną. W języku gwarowym jego nazwa oznacza po prostu białe łąki. Torfowiska, których głębokość dochodzi do 3 metrów, porośnięte są karłowatą sosną i brzozą, a także żurawiną błotną, modrzewnią zwyczajną, rosiczką okrągłolistną i innymi. Dogodne warunki do życia znalazło tu wiele gatunków zwierząt. Stąd bierze swój początek Czarna Staszowska - jedna z najczystszych rzek w regionie.



Lokalna Grupa Działania „Białe Ługi”
Plac Staszica 6, 26-021 Daleszyce, tel. 41 307 26 44
www.bialelugi.pl

DĄB BARTEK

Liczy według różnych źródeł od 700 do 1000 lat. Jak głoszą legendy, często odpoczywali pod nim polscy królowie, tacy jak Bolesław Krzywousty, Kazimierz Wielki czy też Jan III Sobieski, który miał ukryć w dziupli potężnego dębu królewskie skarby. Do dziś sędziwy „Bartek” imponuje swymi rozmiarami: ma 30 metrów wysokości, blisko 10 metrów obwodu i ponad 3 metry średnicy. Tuż obok zobaczyć można „syna Bartka” - młody dąb posadzony podczas obchodów 1000-lecia Państwa Polskiego.

www.zagnansk.pl

62



Świętokrzyskie



WIRTUALNE SZLAKI NATURA 2000

Województwo Świętokrzyskie ma najwięcej obszarów chronionych programem NATURA 2000 w Polsce, którego głównym celem jest ochrona dziedzictwa przyrodniczego. Wśród miejsc otoczonych tą specjalną ochroną znajdują się m.in.: obszary związane ze świętokrzyskimi rzekami - Nidą, Bobrzą, Pilicą, Czarną, Lubrzanką, Krasną czy Wisłą. Specjalnie dla miłośników przyrody i tych, którzy lubią obcować z naturą, wytyczone zostały wirtualne szlaki po wspomnianych obszarach wodnych. Trasy wiodą z dala od ruchu i biegają przez łąki i polne drogi w pobliżu rzek, przez tereny o cennych walorach przyrodniczych, krajoznawczych i poznawczych. Wystarczy zabrać plecak i ruszyć w teren, a bliski kontakt z NATURĄ będzie gwarantowany. Więcej informacji o szlakach, obszarach NATURA 2000, o możliwości pobrania aplikacji na telefon z systemem operacyjnym Android znajduje się na stronie www.natura.swietokrzyskie.travel.



ŁOPUSZNO mekka przyrody



Znaczna część gminy Łopuszno leży w obrębie niezwykle interesującego obszaru nazywanego Pojezierzem Świętokrzyskim, które odkryte zostało przez naukowców prof. Bartłomieja Jaskowskiego i dr Roberta Sołtysika. Podczas prowadzonych badań odnaleźli oni kilkadziesiąt niewielkich i płytkich jezior o owalnym kształcie. Ich skupiska znajdują się m.in. w okolicach Łopuszna, Mniowa, Małogoszcza i Piekoszowa. Historia powstania tych ukrytych w lasach i starorzeczach oraz częściowo przekształcających się już w bagna jezior sięga kilkunastu tysięcy lat wstecz i związana jest z wypłukiwaniem piasku. Szczególnie warte uwagi jest jezioro Żabinec, z pływającymi na jego powierzchni skupiskami nenufarów oraz darnią - warstwą roślinną, której grubość sięgnąć może nawet dwóch metrów. Na bagnistych brzegach Żabińca miłośnicy przyrody odnaleźć mogą wiele rzadkich i chronionych roślin, w tym m.in. czernieć błotną czy rosiczkę okrągłolistną.

Lokalna Grupa Działania „Nad Czarną i Pilicą”
ul. Konecka 12, 26-070 Łopuszno, tel. 41 380 81 33
www.nadczarnaipilica.pl

www.swietokrzyskie.travel

63

JASKINIA ZBÓJECKA

Urząd Gminy w Łagowie
ul. Rynek 62, 26-025 Łagów
www.lagowgmina.pl

Jaskinia Zbójcka w Łagowie należy do jednej z większych i najdłuższych znanych jaskiń Gór Świętokrzyskich pochodzenia jurajskiego. Najciekawszą jej częścią jest Sala Naciekowa, w której podziwiać można: polewy naciekowe, draperie z polami ryżowymi, stalaktyty, stalagmity (sięgające nawet do pół metra wysokości), kolumny naciekowe i cienkie naszkorupienia nacieków grawitacyjnych. Według legendy to właśnie w Jaskini Zbójckiej mieszkał Zbój Madej, któremu Lucyfer za złe czyny obiecał pokutę na tak zwanym „Madejowym łożu”.



Zlokalizowane w najciekawszych zakątkach regionu gospodarstwa świadczą przybywającym tu agrowczasowiczom nie tylko usługi noclegowe, ale także zapewniają wyśmienitą kuchnię regionalną i szereg dodatkowych atrakcji. Gospodarze dbają o wysoki standard pokoi oraz pomagają zorganizować interesujące wycieczki po okolicy. Wciąż żywa kultura ludowa oraz bogactwo zwyczajów i tradycji świętokrzyskiej wsi zainteresują każdego, kto zdecyduje się tu przyjechać na krótszy lub dłuższy wypoczynek.



INFORMACJA O STOWARZYSZENIACH AGROTURYSTYCZNYCH:

Świętokrzyska Federacja Agroturystyki
i Turystyki Wiejskiej „Ziemia Świętokrzyska”
ul. Chopina 15/1, 25-356 Kielce
tel. 15 832 01 16, 15 832 01 17
www.agroturystyka-swietokrzyskie.pl

Ślaskowskie Stowarzyszenie Agroturystyki
i Turystyki „Dolina Sanicy”
Ślasków Mały 25
26-020 Chmielnik
tel. 41 354 27 78
www.wakacje.agro.pl/dolinasanicy
www.slaskow.agrowczaszy.com

Agroturystyczne Stowarzyszenie
Hodowców Ryb „Borowiec”
Ślasków Mały 98
26-020 Chmielnik
tel. 695 129 323 lub 607 509 302,
www.zlotestawy.pl

Świętokrzyskie Stowarzyszenie
Agroturystyczne
„W Krainie Latających Czarownic”
ul. Suchedniowska 5 26-010 Bodzentyn
tel. 41 311 22 64
www.czarownice.com.pl

Stowarzyszenie Agroturystyczne
Gminy Daleszyce „Zeremie”
Podmarzysz 4E, 26-021 Daleszyce
tel. 41 317 14 15, www.agrozademie.pl

Stowarzyszenie Rozwoju Gminy Łagów
ul. Słupska 3, 26-025 Łagów
tel. 512 303 412

Stowarzyszenie Agroturystyczne
„Dolina Czarnej”
Celiny 28, 26-035 Raków
tel. 502 247 990, www.dolinczarnej.pl

Stowarzyszenie Agroturystyczne
„Wierna Rzeka” w Piekoszowie
ul. Kolejowa 2, 26-065 Piekoszów, tel. 41 306 10 81

Stowarzyszenie Gospodarstw Gościennych
„Nad Zalewem Chańca”
Korytnica 46, 28-225 Szydłów, tel. 41 354 51 65,
www.wakacje.agro.pl/korytnica,
www.chanca.agrowczaszy.com

Świętokrzyskie Towarzystwo Agroturystyki „Lysogóry”
ul. Staszica 22 B, 26-006 Nowa Słupia
tel. 41 317 76 62, 660 734 069, www.agrolysosogory.pl

Buskie Stowarzyszenie Agroturystyczne „Relax”
Siesławice 193, 28-100 Busko-Zdrój
tel. 41 378 47 68, 692 425 376
www.busko.travel



Ośrodek Tradycji Garncarstwa
Chałupki, ul. Ceramiczna 13, 26-026 Morawica
tel. 41 311 87 02, 606 109 980
otwarte: codziennie oprócz poniedziałków
w godz. 10.00-16.00

SWOJSKIE KLIMATY

OŚRODEK TRADYCJI GARNCARSTWA W CHAŁUPKACH

Aż do końca XX wieku malarzka wieś Chałupki koło Morawicy zaopatrywała w gliniane naczynia i garnki rozległe okolice. Od 1998 roku działa tu Ośrodek Tradycji Garncarstwa, funkcjonujący w zachowanym warsztacie jednego z miejscowych garncarzy, którego syn – Józef Gluszek jest opiekunem i przewodnikiem po ośrodku. Warsztat posiada autentyczne wyposażenie do szykowania i mieszania gliny, toczenia naczyń na kole, suszenia, szklwienia oraz zdobienia. W centralnym miejscu stoi stary dwukomorowy piec – przygotowany do wypału. Raz do roku w Chałupkach odbywa się impreza plenerowa „Chałupkowe Garcynki”.



SZKOŁA WRAŻLIWOŚCI W KAPKAZACH

Kapkaży – malownicza wieś, miejsce spotkań artystów i miłośników sztuki. To tutaj Ewa Skowierska i Mariusz Kosmański od ponad 15 lat prowadzą „Szkołę Wrażliwości”. W starej stodole założyli autorską galerię ceramiki i scenę teatralną. Odbywają się tu różnego rodzaju działania kulturalne: przedstawienia, koncerty, wystawy plastyczne, warsztaty ceramiczne, prezentacje artystyczne i plenery. Gospodarze zapraszają dzieci, młodzież oraz dorosłych na jednodniowe i dłuższe warsztaty artystyczne dostosowywane do potrzeb i umiejętności uczestników.

Szkoła Wrażliwości Kapkaży
Kapkaży 10, 26-010 Bodzentyn
tel. 41 254 82 48, www.kapkaży.art.pl



OSTOJA DWORSKA



Najstarsza wzmianka o siedzibie rezydencjonalno-obronnej w Leśnicy (gm. Małogoszcz) pochodzi z 1377 r., kiedy to sprzedano sołectwo we wsi klasztornej Leśnica wraz z dworem i sadzawką. Dzisiaj, wśród pozostałości dawnych zabudowań starostów małogoskich, znajduje się zagroda edukacyjna „Ostoja Dworska”, wpisana do Ogólnopolskiej Sieci Zagród Edukacyjnych. W zaciszu tego gospodarstwa odbywają się pokazy obrzędów i zwyczajów chłopskich, tradycyjnych zawodów, rękodzieła i twórczości ludowych. A wszystko przeplatane humorem wiejskim i dowcipem dostosowanym do wieku uczestników warsztatów. „Ostoja Dworska” to także Galeria Wsi Polskiej z kolekcją rzeźb, zagroda gospodarska ze zwierzętami, miejsce na ognisko, a także sad. To miejsce tworzące niepowtarzalny, wiejski klimat, rozbudzające wrażliwość na piękno i bogactwo ojczystego krajobrazu.

Ostoja Dworska
Leśnica 112, 28-366 Małogoszcz
tel. 663 530 787
www.ostojadworska.pl



Posiadłość Sucholand to turystyka wiejska w wydaniu... pięciogwiazdkowym. Położona dwanaście kilometrów od Kielc, zajmuje dwa hektary otoczonego lasem terenu, na którym znajduje się zarówno łąka, jezioro, jak i ponad 100-letnie, liściasto-iglaste drzewa. W środku tego raju znajdują się dwie chatki dla gości: „Suchatka Leśna” i „Suchatka Lawendowa”. Obie mają po kilka sypialni i są komfortowo wyposażone. „Suchatka Lawendowa” ma panoramyczną saunę, zaś „Suchatka Leśna” ma drewniany pomost prowadzący wprost do niewielkiego, pełnego kaczek stawu. W obu drewnianych budynkach może na raz mieszkać 18 osób.

Miejsce to idealnie nadaje się do wypoczynku i relaksu, ale także do organizowania wszelkiego rodzaju spotkań integracyjnych oraz imprez firmowych. Gospodarze kochają wszystkie zwierzęta, więc pełno u nich rozpieszczonych psów i kotów, które uwielbiają gości Sucholanda. Mieszkają tu też bażanty, wiewiórki, króliki i zające.

SUCHOLAND RAJ POD KIELCAMI

Sucholand
ul. Ślefańska 12, 26-085 Miedziana Góra,
tel. +48 606 384 524, 660 722 207, 604 239 725
www.sucholand.pl

Region Świętokrzyski to raj dla smakoszy regionalnych dań i potraw oraz zdrowej, ekologicznej żywności. Rosnącą sławą cieszą się świętokrzyskie owoce: śliwka sztydlowska, śliwka Damacha z Ponidzia, sandomierskie jabłka, wiśnia ze Słupi Nadbrzeżnej oraz truskawka z Bielini. Równie smaczne są potrawy z „korczyńskiej fasoli”, serwowane między innymi w „Zamku Dersława” w Busku - Zdroju, gęsiina z gospodarstwa agroturystycznego Grażyny Korepty z Siesławic czy bodzentyński chleb, pochodzący ze starej piekarni na Rynku Głównym w Bodzentynie. Skosztować koniecznie trzeba serwowaną w tutejszych restauracjach zalewającą świętokrzyską, a na turystów odwiedzających Raków czeka historyczna potrawa „Dzionie”, której głównymi składnikami są maca i podgardle wieprzowe. Na miłe zakończenie dnia, gospodarstwo agroturystyczne „Orzechówka” koło Bodzentyna proponuje Ćmągę Świętokrzyską – napitek na bazie wina i ziół o właściwościach leczniczych.

Świętokrzyski Ośrodek Doradztwa Rolniczego
Modliszewice, ul. Piotrkowska 30, 26-200 Końskie
tel. 41 372 22 84-86, fax. 41 372 34 86, www.sodr.pl



www.sejmik.kielce.pl
www.sodr.pl
www.minrol.gov.pl

SWOJSKIE KLIMATY

ŚWIĘTOKRZYSKIE SMAKI



Coraz częściej mieszkańcy regionu poszukują żywności wysokiej jakości i coraz częściej kojarzą ją z żywnością naturalną, regionalną, lokalną, tradycyjną oraz ekologiczną. Modny jest powrót do rodzinnych, przekazywanych z pokolenia na pokolenie, tradycji kulinarnych. Wstąpienie Polski do Unii Europejskiej i nowe regulacje chroniące produkty regionalne spowodowały, że do łask wracają stare, częściowo zapomniane już receptury. Na ministerialnej Liście Produktów Tradycyjnych można znaleźć m.in. twarożek i masło jędrzejowskie, kielbasę, salceson, szynkę i poledwiec z Wąchocka, karpie z gospodarstw rybactwa w Rudzie Malenieckiej, Wójczy czy Oksie, wiejski chleb z Bodzentyna, jabłka sandomierskie i truskawkę bielińską, ale także potrawy – zalewającą świętokrzyską, prazki czy kugiel z Czeremna. Z roku na rok powstaje coraz więcej punktów, w których można zakupić takie produkty. I tak np.: wyroby mięsne oraz inne produkty tradycyjne można znaleźć na półkach sklepów Specjały Świętokrzyskie, należących do Zakładów Mięsnych WiR z Łopuszna. Z pewnością każdy zna smak słynnego majonezu kieleckiego, którego receptura oparta jest na tradycyjnych składnikach. Ten wytwarzany od 1959 roku przez Wytwórczą Spółdzielnię Pracy „Społem” w Kielcach produkt cieszy się wielkim uznaniem i nagradzany był już wielokrotnie przez specjalistów z dziedziny kulinariów. Warto odnaleźć i spróbować napój Frument firmy Gomar, ser włoszcowski, krówkę opatowską, konfitury z jarzębiny, marcepan z fasoli korczyńskiej, śliwkę sztydlowską i wiele, wiele innych rodzimych produktów oraz potraw. Z pewnością zadowolą one gusta tych najwybredniejszych.



www.swietokrzyskie.travel

67

66

 **Świętokrzyskie**

Ta niewielka miejscowość, położona zaledwie 13 km od Ostrowca Świętokrzyskiego, okrzyknięta została największym kompleksem turystycznym w Polsce. A to za sprawą wielu atrakcji, które wyrastają tam jak przysłowiowe grzyby po deszczu. JuraPark z ponad 100 naturalnej wielkości modelami dinozaurów, Zwierzyńiec Bałtowski ze zwierzętami żyjącymi w warunkach zbliżonych do ich naturalnego środowiska, spływ tratwami rzeką Kamienną, Park Rozrywki, Kraina Koni, Żydowski Jar, Rollercoaster, Kino Emocji Cinema 5D, Prehistoryczne Oceanarium, Wioska Czarownic, warsztaty paleontologiczne, lekcje muzealne, gastronomia, punkty z pamiątkami – to zaledwie namiastka tego, co na turystę czeka w Bałtowie. Zimą porą Bałtów zaprasza miłośników białego szaleństwa na świetnie przygotowane stoki, zaś rodziny z dziećmi do odwiedzenia Wioski Świętego Mikołaja.

BAŁTÓW

KOMPLEKS TURYSTYCZNY



Bałtów 8a, k. Ostrowca Św.
tel. 41 264 14 20 i 21



informacje dot. zwiedzania i poszczególnych atrakcji na stronie www.juraparkbaltow.pl



EUROPEJSKIE CENTRUM BAJKI W PACANOWIE

Europejskie Centrum Bajki im. Koziołka Matołka
ul. Kornela Makuszyńskiego 1, 28-133 Pacanów
tel. 41 376 50 79, www.stolica-bajek.pl
otwarte: wtorek-niedziela w godz. 9.00-17.00
(wskazana wcześniejsza rezerwacja)

Centrum zbudowane zostało z myślą o najmłodszych i swym wyglądem przypomina dziecięce babki z piasku. Posiada: muzeum, bibliotekę z czytelnią, salę kinową i teatralną, pracownie gdzie prowadzone są warsztaty, księgarnię, sklep z pamiątkami i kawiarnię. Największym powodzeniem cieszy się multimedialna i interaktywna wystawa „Bajkowy Świat”. Można tu dotknąć eksponatów, odkryć co zawierają szuflady, zajrzeć „w głąb ścian”. Przewodnicy: Dzwoneczek, Piotruś Pan i Królowa Śnieżka prowadzą dzieci przez niepowtarzalne i magiczne strefy, m.in.: Mysią Dziurę, Pałacowy Korytarz czy też Zaczarowany Dworzec Koziołka Matołka. Nie lada atrakcją jest multimedialny Bajkowy Pociąg, urządzony w stylu Orient Expressu. Co roku w Pacanowie w czerwcu odbywa się Festiwal Kultury Dziecięcej.



RODZINNE ŚWIĘTOKRZYSKIE



PARK ROZRYWKI I MINIATUR W KRAJNIE-ZAGÓRZU

Wonderful World tworzą miniatury najsłynniejszych budowli z całego świata, odtworzone z niezwykłą starannością i dbałością o detale. W alei znajdują się m.in. Plac Św. Piotra z Bazyliką z Watykanu w skali 1:13, Koloseum w skali 1:25, słynna Krzywa Wieża z Pizy w skali 1:25, Opera z Sydney, Wieża Eiffla czy też Wieża WTC. To oczywiście nie wszystkie budowle. Spacer po alei to swoista podróż w czasie i przestrzeni. To spacer pełen wrażeń i idealne miejsce do nauki historii i geografii ale i do zabawy. W Parku Rozrywki i Lunaparku bez względu na wiek można znaleźć wiele atrakcji które przysporzą wszystkim wiele emocji. Na najmłodszych czeka strefa zabaw z Łódeczkami, Dmuchanymi zamkami oraz Stacją Kosmiczną oraz wiele innych. Nieco starsi mogą spróbować swoich sił w Parku Linowym czy na Eurobungee. Na odważnych czeka Rollercoaster oraz Kino 6D. W sercu ośrodka znajduje się Restauracja Magia Sabatu gdzie można spróbować kuchni regionalnej jak i prawdziwej włoskiej pizzy prosto z pieca opalanego drewnem



Park Rozrywki i Miniatur SABAT KRAJNO
Krajno-Zagórze 43c, 26-008 Górnio
tel. 41 312 77 11, 505 505 654, www.sabatkrajno.pl
aleja otwarta: pon-pt w godz. 9.00-18.00,
sob-nd w godz. 10.00-20.00

DOM I BIBLIOTEKA SICHOWSKA W SICHOWIE DUŻYM

Zrujnowany zespół pałacowo-parkowy w Sichowie, powstały w 1794 roku, od 2006 roku powraca do swej świetności, dzięki wytrwałości nowych właścicieli i jednocześnie potomków dawnych dziedziców. Miejsce to, zwane dzisiaj Domem i Biblioteką Sichowską im. Krzysztofa i Zofii Radziwiłłów, składa się z dworu i zabudowań gospodarczych, w których znajduje się obecnie pensjonat, restauracja, czytelnia i sala konferencyjna. A wszystko to w otoczeniu starego, 10-hektarowego parku, dającego możliwość odpoczynku i spotkania z naturą. Jedną z atrakcji zespołu pałacowego jest możliwość spędzenia tu rodzinnego weekendu i przeżycia fascynującej przygody z Wehikulem Czasu. Program ten przygotowany został dla dzieci w wieku 6-13 lat i gwarantuje niezwykłą wyprawę w przeszłość. Od piątkowego wieczoru do niedzielnego popołudnia w towarzystwie przewodnika poznać można niezwykłą historię starego dworu, posłuchać bajek przy kominku, wytropić tajemnice ukryte w parku i sprawdzić, co kryją zakamarki biblioteki.



Dom i Biblioteka Sichowska
im. Krzysztofa i Zofii Radziwiłłów
Sichów Duży 88, 28-236 Rytwiany
tel. 15 864 16 28, 883 324 984
www.sichow.eu, www.wehikulczasu.sichow.eu

BUSKO-ZDRÓJ

Największym bogactwem tej miejscowości uzdrowskiej jest woda siarczkowa i jodkowo-bromkowa. W Busku leczy się choroby układu krążenia, narządu ruchu, układu węgetatywnego, choroby skóry i choroby kobiece. Pierwszy zakład kąpielowy w Busku – obecne sanatorium „Marconi” – powstał 1 czerwca 1836 roku. Łazienki według projektu Henryka Marconiego zbudowane zostały w stylu klasycystycznym, w otoczeniu zabytkowego parku. Tradycyjna hydroterapia jest tu wspomagana całą gamą zabiegów fizjoterapeutycznych oraz nowoczesną aparaturą medyczną. Oprócz zabiegów leczniczych można skorzystać z zabiegów upiększających oraz odmładzających typu spa i wellness. Warto pamiętać o zabraniu stroju wieczorowego, bo sala koncertowa sanatorium „Marconi” niemal codziennie rozbrzmiewa muzyką. Co roku mają tu miejsce duże wydarzenia artystyczne: Międzynarodowy Festiwal Muzyczny im. Krystyny Jamroz, Buskie Spotkania z Folklorem, Lato z Chopinem.



Uzdrowsko Busko-Zdrój S.A.
ul. F. Rzewuskiego 1, 28-100 Busko-Zdrój
tel. 41 370 32 00.
Centrala/Rezerwacja: tel. 41 370 31 51
www.ubz.pl

Sanatorium „Włókniarz”
ul. Rokosza 1, 28-100 Busko-Zdrój
Rezerwacja: tel. 41 378 10 16
tel. 41 370 70 70
www.wlokniaz.pl

**21. Wojskowy Szpital
Uzdrowsko-Rehabilitacyjny**
ul. F. Rzewuskiego 8, 28-100 Busko-Zdrój
Rezerwacja: tel. 41 378 03 85
Centrala: tel. 41 378 24 17
Recepcja: tel. 41 378 09 00
www.21wszur.pl

Sanatorium „Willa Zielona”
ul. 1-go Maja 39, 28-100 Busko-Zdrój
tel. 41 370 32 73

Sanatorium „Nida-Zdrój” Sp. z o.o.
ul. Rzewuskiego 9, 28-100 Busko-Zdrój
tel. 41 378 24 91-3
www.sanatoria.com.pl

Bristol ART & SPA Sanatorium ****
ul. 1 Maja 1, 28-100 Busko Zdrój
tel. 885 554 414, www.bristol-busko.pl

**Słoneczny Zdrój Hotel Medical
Spa&Wellness ******
ul. Bohaterów Warszawy 115
28-100 Busko Zdrój
tel. 41 378 88 00
www.slonecznyzdroj.pl

Soleckie uzdrowsko chwali się najsilniejszymi wodami leczniczymi na świecie! (źródło „Malina” należące do sieci „Malinowe Hotele”). W uzdrowsku leczy się schorzenia narządów ruchu, układu obwodowego i nerwowego, choroby kobiece, zatrucia metalami ciężkimi, schorzenia reumatyczne i ortopedyczno-urazowe oraz wiele schorzeń cywilizacyjnych. Właśnie tutaj powstał wielokrotnie nagradzany tytułem „najlepszego medycznego SPA w Polsce” Hotel****Medical SPA Malinowy Zdrój, bazujący na najsilniejszym ujęciu solankowym na świecie. Można w nim skorzystać m.in. z szerokiej gamy zabiegów, takich jak kąpiele siarczkowe, terapia manualna, kapsuła młodości, masaże, hydromasaże, koloroterapia, aromaterapia, terapia algami i solą morską, ujędrnianie ciała i twarzy, relaks w saunie fińskiej, parowej oraz ziołowej.

SOLEC-ZDRÓJ

ZDROJE ZDROWIA I URODY

Uzdrowsko Solec-Zdrój
ul. 1-go Maja 1, 28-131 Solec-Zdrój
tel. 41 377 60 17
www.uzdrowskosolec.pl



Hotel** Medical SPA
Malinowy Zdrój**
ul. Leśna 7, 28-131 Solec-Zdrój
tel. 41 370 40 00, 41 370 40 03
www.malinowyzdroj.pl

BASENY MINERALNE W SOLCU-ZDROJU

Ciesząc się ogromną popularnością jedyne w Polsce Baseny wypełnione wodami mineralnymi stały się uzupełnieniem oferty uzdrowskiej proponowanej przez miejscowość Solec-Zdrój. Baseny Mineralne to obecnie jedyne w kraju kompleks z leczniczą wodą siarczkową okrzykniętą „wodą życia”. Pobyt w obiekcie daje możliwość skorzystania z kąpeli w basenie rekreacyjnym z wodą o temp. ok. 32°C z atrakcjami wodnymi: jacuzzi, leżanki masujące, gejzery, itp. oraz w basenie solankowo-siarczkowym z wodą o temp. ok. 37°C, z saun oraz bogatej oferty zabiegów SPA i Wellness. Ofertę uzupełnia nowoczesna przychodnia rehabilitacyjna „Centrum Zdrowia”. Po miłym spędzonym czasie na mokrych szaleństwach można skosztować pysznego jedzenia serwowanego w restauracji znajdującej się na terenie basenów.

Baseny Mineralne Solec-Zdrój
ul. Partyzantów 18, 28-131 Solec-Zdrój
tel. 41 377 65 65
www.basenymineralne.pl





ODYSSEY CLUBHOTEL WELLNESS&SPA *****

Położony pod szczytem świętokrzyskiej góry, Odyssey jest kameralnym, luksusowym hotelem, którego usługi skierowane są głównie do osób poszukujących wypoczynku w SPA, dobrej kuchni i klubowej atmosfery. Przestronna część wypoczynkowa z dwunastoma gabinetami, kilkoma saunami, basenem solankowym i dużym basenem rekreacyjnym zaskakuje pozytywnie każdego gościa. SPA w Odyssey to wyszukane zabiegi kosmetyczne i medycyna estetyczna, ayurweda, egzotyczne masaże i kąpiele. Restauracja Odyssey z najlepszą polską kuchnią ma w swojej ofercie również dania z różnych zakątków świata. Ponad 300-metrowy taras restauracji zachwyci widokami na świętokrzyską panoramę i położone w oddali miasto Kielce. W hotelu działa także klub nocny Boracay, przygotowana jest też oferta usług dla biznesu. Odyssey jest zdobywcą wielu prestiżowych nagród, między innymi najlepszego hotelu i SPA w Polsce w konkursie **Best Hotel Award 2013**.

Odyssey ClubHotel *****
Dąbrowa 3 k. Kielce
26-001 Masłów
Rezerwacje: tel. 41 317 44 00
Recepcja SPA: tel. 41 317 44 44
e-mail: recepcja@hotelodyssey.pl
www.hotelodyssey.pl



ZDROJE ZDROWIA I URODY

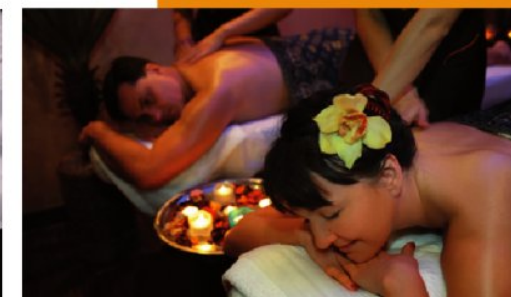
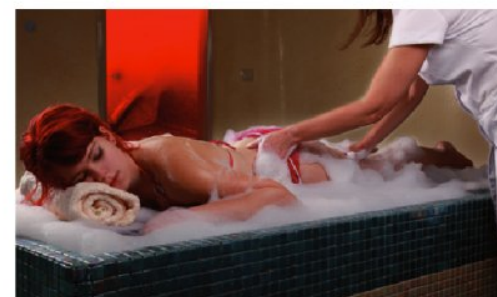


HOTEL AVIATOR

Hotel „Aviator” ****
ul. Szybowcowa 41
Dąbrowa k. Kielce 26-001 Masłów
tel. 48 533 282 837, 48 41 2010400
www.aviator-hotel.pl
email: recepcja@aviator-hotel.pl

W kameralnych pomieszczeniach hotelu „Aviator” znajduje się nowoczesne centrum odnowy biologicznej i rehabilitacji, które tworzą: strefa relaksu z zespołem saun - fińska i IR / podczerwień/ z koloroterapią i nastrojową muzyką, profesjonalne jacuzzi z aromaterapią, kapsuła młodości- rewelacyjnie wspomagająca procesy odchudzania, koryguje cellulit i regeneruje ciało, bicz szkockie, sala fitness, siłownia, nowoczesny sprzęt do fizykoterapii i rehabilitacji oraz salon kosmetyczny.

Aviator to doskonale miejsce dla tych, którzy cenią sobie zdrowy i aktywny tryb życia oraz czują potrzebę zrelaksowania się i odreagowania od stresu, a także dla chcących skorzystać z rehabilitacji bez kolejek i pod opieką doświadczonych rehabilitantów.



Orient Day SPA zaprasza do skorzystania z bogatej oferty zabiegów pielęgnacyjnych w wyjątkowych, urządzonych w stylu marokańskim wnętrzach. W atmosferze ciszy i spokoju profesjonalnie przygotowany personel zadba o całe ciało, a dzięki aromatycznym zabiegom pielęgnacyjnym, masażom relaksacyjnym, tureckim rytuałom oczyszczania ciała - hammamu, niezwykłym kąpielom piwnym przywróci siły vitalne. Orient Day SPA specjalizuje się w zabiegach kosmetycznych na twarz, zabiegach laserowych oraz zabiegach na ciało. Oferuje również możliwość skorzystania z łaźni tureckiej i sauny infrared.

ORIENT DAY SPA

Orient Day SPA
ul. Zagórska 18A, 25-355 Kielce
tel. 41 368 33 81, 792 373 480
www.orientdayspa.pl

TARGI KIELCE

Exhibition & Congress Centre



Targi Kielce S.A.
ul. Zakładowa 1, 25-672 Kielce
tel. 41 365 12 22
www.targikielce.pl

Targi Kielce zajmują w Polsce pozycję wicelidera w branży i dysponują drugą w kraju pod względem wielkości, własną powierzchnią wystawienniczą. Do najbardziej popularnych imprez wystawienniczych TK należą: Międzynarodowe Targi Przetwórstwa Tworzyw Sztucznych PLASTPOL, Międzynarodowe Targi Budownictwa Drogowego AUTOSTRADA-POLSKA, Międzynarodowy Salon Przemysłu Obronnego MSPO, Międzynarodowe Targi Technologii dla Odlewnictwa METAL, Międzynarodowa Wystawa Budownictwa i Wyposażenia Kościołów, Sztuki Sakralnej i Dewocjonaliiw SACROEXPO oraz Międzynarodowe Targi Techniki Rolniczej AGROTECH. Największe imprezy wystawiennicze w Kielcach gromadzą nawet po 1000 wystawców i po 50 tysięcy zwiedzających.

Świętokrzyskie centra konferencyjne

Region Świętokrzyski posiada wiele hoteli i obiektów znakomicie przygotowanych do organizacji spotkań biznesowych, kongresów i sympozjów. Jedne są atrakcją samą w sobie, bowiem funkcjonują w zabytkowych kamienicach, inne łączą tradycję z nowoczesnością. Jedne położone są w centrach miast, inne wśród pięknych krajobrazów Gór Świętokrzyskich. Wszystkie do dyspozycji mają mniejsze i większe sale konferencyjne, wyposażone w nowoczesny sprzęt i wysokiej jakości urządzenia, zapewniają profesjonalną obsługę i gwarantują także wysoki standard świadczonych usług noclegowych. A po pracowitym dniu obrad, szkoleń, konferencji i biznesowych spotkań zapraszają do skorzystania z restauracji serwujących wyśmienite potrawy kuchni europejskiej, polskiej i regionalnej, z bogatej oferty Wellness&SPA, basenów rekreacyjnych oraz stref relaksu.



WYBRANE MIEJSCA SPOTKAŃ BIZNESOWYCH I KONFERENCYJ

Best Western Grand Hotel (dawny Łysogóry) ****
ul. Sienkiewicza 78, 25-501 Kielce
tel. 41 365 50 00
www.grandhotelkielce.pl

Hotel Kongresowy - Centrum Biznesu ***
Al. Solidarności 34, 25-323 Kielce
tel. 41 332 63 93, 332 63 60
www.hotelkongresowy.pl

Hotel Tęczowy Młyn ***
ul. Zakładowa 4, 25-670 Kielce
tel. 41 335 21 00,
www.teczowy.com

Hotel Pod Złotą Różą ***
Plac Moniuszki 7, 25-334 Kielce
tel. 41 34 15 002, www.zlotaroza.pl

Hotel Dal ***
ul. Piotrkowska, 12, 25-510 Kielce
tel. 41 336 10 00, 336 10 10
www.hoteldal.pl

Willa Hueta ***
ul. Juliusza Słowackiego 25, 25-365 Kielce
tel. 41 241 28 88,
www.willahueta.pl

Hotel ORW „ECHO” ***
Cedzyna, 25-900 Kielce
tel. 41 302 21 07
www.hotelecho.pl

Hotel Gromada ***
Cedzyna, 25-900 Kielce
tel. 41 302 21 11,
www.gromada.pl/hotelcedzyna

Hotel Uroczysko SPA&Business ****
Cedzyna k. Kielc, 25-900 Kielce
tel. 41 368 11 16
www.hoteluroczysko.com.pl

Hotel Przedwiośnie **
Majchocie Kapitulne 178
26-001 Masłów k. Kielc
tel. 41 311 17 93
www.hotelprzedwiosnie.pl

DELEGACJA wbrew regułom

Centrum Edukacyjne
Wólka Milanowska 18a
26-006 Nowa Słupia
tel. 41 31 77 064
www.centrum.scdn.pl

„Zamek Dersława” ***
ul. Mickiewicza 18
28-100 Busko-Zdrój
tel. 041 378 85 47
kom. 0605 133 041
www.derslaw.busko.com.pl

Hotel „Gromada” ***
ul. Waryńskiego 10,
28-100 Busko-Zdrój
tel./fax. 41 378 30 01 do 4
www.hotelgromada.busko.com.pl

Ośrodek Szkoleniowo - Wypoczynkowy AFOR
Borków 64, 26-021 Daleszyce
tel. (041) 317 11 71
www.afor.pl

Hotel „Europa” ****
ul. Radomska 76a
27-200 Starachowice
tel. 41 276 78 00
www.europa-hotel.pl

Hotel „Senator” ***
ul. Krywki 18
27-200 Starachowice
tel. 41 274 03 90
www.h-s.pl

Hotel „Basztowy” ***
pl. Ks. J. Poniatowskiego 2
27-600 Sandomierz

tel. 15 833 34 50
www.hotelbasztowy.pl

Zespół Dworski Hotel „Sarmata” ***
ul. Zawichojka 2
27-600 Sandomierz
tel. 15 833 47 00
www.hotelesarmata.pl

Hotel „Imperial Residence” ***
ul. Różana 21
27-600 Sandomierz
tel. 15 832 60 88, 15 832 77 08
www.imperialresidence.pl

Hotel Pod Ciemką ***
ul. Rynek 27
27-600 Sandomierz
tel. 15 832 05 50, 15 832 05 51
www.hotelciemka.pl

Hotel Dudek ***
ul. Leśna 2, 26-080 Mniów
tel. 41 20 10 390
www.hoteldudek.pl

Hotel Grafik ***
Kostomłoty Pierwsze
ul. Kielecka 120
26-085 Miedziana Góra
tel. 41 303 22 25
www.grafithotel.pl

Hotel i Restauracja Miodowy Młyn ***
ul. Legionów 3
27-500 Opatów
tel. +48 15 831 00 50
www.miodowymlyn.pl

